



神戸大学
KOBE UNIVERSITY

令和6年度
「志」特別選抜

「志」特別選抜の特徴



「志」特別選抜の特徴

- 大学入学共通テストを課さない総合型選抜
- 高等学校における主体的な取り組みなどを評価
- 入学希望者の資質をアドミッションセンターによる第1次選抜、各学部における最終選抜を通して多面的・総合的に評価
- 11月下旬に合格発表を行い、合格者に入学前教育を実施

このような学生を求めています

- 高い志を持つ学生
- 主体的に取り組む学生
- 多様な人々と協働できる学生



令和4・5年度「志」特別入試最終結果



学部	学科	コース・専攻・領域	令和4年度入試				令和5年度入試				
			募集人員	志願者数	第1次選抜合格者数	合格者数	募集人員	志願者数	第1次選抜合格者数	合格者数	
文学部	人文学科		3	16	7	3	3	14	8	2	
国際人間科学部	環境共生学科		7	5	5	4	7	10	9	7	
法学部	法律学科		3	31	7	3	3	22	8	3	
医学部	保健学科	看護学専攻	4	4	4	2	4	7	6	3	
		検査技術科学専攻	2	4	4	2	2	3	3	2	
		理学療法専攻	2	4	3	2	2	5	4	2	
		作業療法専攻	2	1	0	0	2	2	2	2	
工学部	建築学科		2	7	4	3	2	6	3	3	
	市民工学科		2	1	1	1	2	2	1	1	
	電気電子工学科		2	0	-	-	2	0	-	-	
	機械工学科		2	2	2	1	2	2	2	1	
	応用化学科		3	3	3	2	3	7	6	3	
	情報知能工学科		2	2	2	1	2	4	4	3	
農学部	食料環境システム学科	生産環境工学コース	2	0	-	-	2	1	1	1	
		食料環境経済学コース	2	6	2	1	2	4	1	0	
	資源生命科学科	応用動物学コース	1	2	2	1	1	1	1	1	
		応用植物学コース	2	1	0	0	2	5	3	0	
	生命機能科学科	応用生命化学コース	1	4	0	0	1	2	2	1	
		応用機能生物学コース	3	9	6	4	3	8	6	5	
海洋政策科学部	海洋政策科学科	海洋基礎科学領域・海洋応用科学領域・海洋ガバナンス領域	理系科目重視型	5	1	0	1	5	7	2	3
			文系科目重視型	5	1	1	1	5	2	1	3
		海技ライセンスコース(航海学領域・機関学領域)	理系科目重視型	10	10	3	1	10	1	1	1
			文系科目重視型	10	0	-	-	10	2	0	1
計			62	114	56	32	62	117	74	44	

© 2022 ADPR Kobe University

令和5年度 県別受験者数

志願者数117名 合格者数44名



北海道・東北地方

北海道 1名(0)

中部地方

福井県3名(1) 長野県2名(1) 山梨県1名(0)

静岡県2名(0) 愛知県3名(1)

中国地方

鳥取県5名(3) 岡山県2名(2)

山口県1名(0)

四国地方

徳島県2名(1) 愛媛県2名(2)

関東地方

埼玉県2名(0) 東京都1名(0)

茨城県1名(0) 神奈川県1名(1)

近畿地方

大阪府37名(9) 京都府14名(6)

奈良県3名(3) 兵庫県22名(8)

三重県3名(2) 和歌山県1名(0)

滋賀県1名(1)

九州地方

福岡県2名(2) 長崎県1名(0)

熊本県1名(0) 鹿児島県2名(1)

沖縄県1名(0)

※カッコ内の数字は合格者数

© 2022 ADPR Kobe University

過去5年分の神戸大学「志」特別選抜の情報



ホームページで公開

大学教育推進機構
 高大接続卓越グローバル人材育成センター
 アドミッションオフィス部門
<https://www.edu.kobe-u.ac.jp/admc-info/>



過去5年分の情報

- 実施状況
- 都道府県別志願者数・合格者数

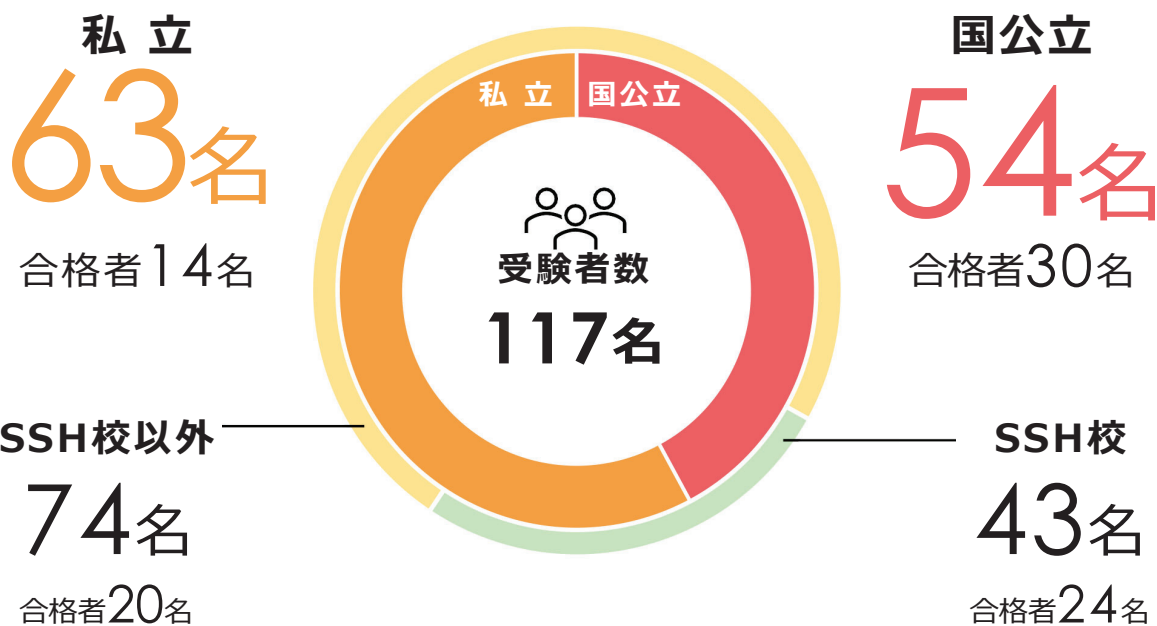


<https://www.edu.kobe-u.ac.jp/admc-info/>

受験生の所属校



所属校関係無く高等学校で様々な活動をしてきた多くの高校生が受験



「志」特別選抜を選んだ理由は？



受験生の力をアピールできる特別選抜が選ばれている

“
大学で学びたいことがはっきりと決まっていたから。
”



“
一般入試では評価してもらえない力を
評価してもらえそうだったから
”

(令和5年度入試合格者入学前アンケートより)

令和6年度「志」特別選抜の定員



選抜の結果によっては、合格者が募集人員に対し、増減する場合があります。

学部	学科	コース・専攻	募集人員	
文学部	人文学科		3	
国際人間科学部	環境共生学科		7	
法学部	法律学科		3	
医学部	保健学科	看護学専攻	4	
		検査技術科学専攻	2	
		理学療法学専攻	2	
		作業療法学専攻	2	
			2	
工学部	建築学科		2	
	市民工学科		2	
	電気電子工学科		2	
	機械工学科		2	
	応用化学科		3	
	情報知能工学科		2	
農学部	食料環境システム学科	生産環境工学コース	2	
		食料環境経済学コース	2	
	資源生命科学科	応用動物学コース	1	
		応用植物学コース	2	
	生命機能科学科	応用生命化学コース	1	
	応用機能生物学コース	3		
海洋政策科学部	海洋政策科学科	海洋基礎科学領域・ 海洋応用科学領域・ 海洋ガバナンス領域	理系科目重視型 文系科目重視型	5
		海技ライセンスコース (航海学領域・機関学領域)	理系科目重視型 文系科目重視型	10
		計	62	

令和6年度「志」特別選抜最終選抜入試変更点



法学部、医学部保健学科看護学専攻で変更

法学部



第1次選抜の配点の変更

医学部保健学科看護学専攻



最終選抜の試験区分
及び選抜方法の変更

令和6年度「志」特別選抜入試変更点



法学部

法学部 配点の変更について

選抜段階	内容	配点		実施場所
第1次選抜	書類審査	200点 (100点)	600点 (700点)	神戸大学
	模擬講義・レポート(文系)	200点		
	総合問題(文系)	200点 (400点)		
最終選抜	面接・口頭試問	400点	400点	神戸大学 法学部
	合計		1000点 (1100点)	

括弧内は昨年度の点数

令和6年度「志」特別選抜入試変更点

医学部保健学科看護学専攻



最終選抜試験区分の変更

「試験区分:課題提示・プレゼンテーション」の変更とそれに伴う実施時間変更

試験区分	課題提示・発表資料作成・プレゼンテーション	面接	第1次選抜の結果	合計
配点	150点	150点	600点	900点

試験区分	実施時間
課題提示・発表資料作成	9:30 - 10:30
プレゼンテーション	10:50 - 12:50
面接	13:40 - 15:40

令和6年度「志」特別選抜入試変更点

医学部保健学科看護学専攻



選抜方法と選抜内容の変更

選抜方法	選抜内容
課題提示・発表資料作成・プレゼンテーション	第1次選抜合格者に対し、当日、保健・医療・福祉に関する課題を提示します。1時間で、指定された書式にて発表資料を作成します。発表資料をもとに、15分程度のプレゼンテーションを行った後、質疑応答を行い「知識・技能」「思考力」「判断力」「表現力」「主体性」「関心・意欲」「専攻への適性」などを評価します。
面接	面接は個人面接で行い、提出資料を参考に、志望理由や入学後の修学計画について質疑応答を行い、「思考力」「判断力」「主体性」「協働性」「専攻への適性」などを評価します。

令和6年度「志」特別選抜入試の詳細



詳細は、ホームページでご確認ください。

詳細は、神戸大学受験生ナビ
「令和6年度（令和5年度実施）神戸大学
入学選抜における入試方法等の変更等
について（2022年3月25日公開）」
で確認をお願いいたします。

<https://www.office.kobe-u.ac.jp/stdnt-examinavi/admission/2022/20220325-2922.html>

公開情報

神戸大学 大学教育推進機構
高大接続卓越グローバル人材育成センター
アドミッションオフィス部門 ホームページ



<https://www.edu.kobe-u.ac.jp/admc-info/index.html>

令和6年度「志」特別選抜入試日程



8月中には、提出書類のご準備を

出願期間 2023年9月1日（金）～ 2023年9月7日（木）

第1次選抜

理系 2023年9月30日（土）

文系 2023年10月1日（日）

第1次選抜合格発表
2023年10月23日（月）

令和6年度「志」特別選抜入試日程



第1次選抜合格者は、最終選抜へ

最終選抜

法学部

2023年10月28日(土)

法学部以外

2023年11月4日(土)

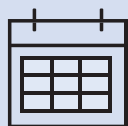
最終選抜合格発表

2023年11月30日(木)

入試日程・出願に要する内容の変更の可能性



常に最新の情報を、ご確認ください



新型コロナウイルスの感染拡大の影響により、
入試日程・出願に要する内容の変更の可能性があります。

神戸大学のWebページより常に最新の情報を、ご確認くださいませよう
お願い致します。

令和7年度「志」特別選抜入試変更点



出願条件における数学の履修科目について

令和7年度「志」特別選抜において、以下の学部・学科の出願要件の数学の履修科目に変更があります。

- ・国際人間科学部 環境共生学科
- ・医学部 保健学科検査技術科学専攻
- ・工学部 建築学科、市民工学科、電気電子工学科、機械工学科、情報知能工学科
- ・農学部 資源生命科学科応用植物学コース
- ・海洋政策科学部 海洋政策科学科
海洋基礎科学領域・海洋応用科学領域・海洋ガバナンス領域
海技ライセンスコース(航海学領域・機関学領域)

変更点: 数学の履修に**数学C**を加える

「志」特別選抜の提出書類



① 活動報告書

活動実績には活動を証明する書類の添付が必要

② 志望理由書

③ 調査書

『令和6年度神戸大学「志」特別選抜 提出書類作成の手引き』をよく読んで、「活動報告書」や「志望理由書」を作成してください。手引きには活動実績の記載例を多数掲載しています。

添付書類(証明書類)



生徒会活動・委員会活動・ホールーム活動・学校行事・部活動の在籍や役職

調査書そのものを証明書類として利用できます。

他の活動

調査書に活動が記載されていることを保証する高等学校作成の「活動実績に関する証明書」を「活動を証明する書類」として出願することができます。

活動実績に関する証明書

想定される流れ



受験生

調査書で活動を証明してほしい活動リストを高校に提出
(活動実績に関する証明書に活動名を記載してもよい)



高校

志願者の活動リストを見て活動内容を確認して調査書に記載
「活動実績に関する証明書」を作成し、受験生に渡す



受験生

「活動実績に関する証明書」と必要書類を揃え大学へ提出



大学

「活動実績に関する証明書」に記載された活動は、
証明されたものとみなす

活動実績に関する証明書



活動実績を評価する際に、「活動実績に関する証明書」に記載された活動は調査書で確認します。

もし、調査書に活動の記載がないときは、場合により高等学校に活動を追記した調査書の作成をお願いすることもあります。

外国語の資格・検定や出願要件とされている活動については「活動実績に関する証明書」ではなく、活動を証明する添付書類が必要です。



詳しくは『令和6年度神戸大学「志」特別選抜 提出書類作成の手引き』を参照願います。

活動実績の証明方法

活動報告書 最大5項目の活動実績の記載



【1】これまでの活動実績のうち、主なものを5つ以内で記入してください。

1	名称 (部活動、発表、資格、受賞など)	活動の期間 (活動の期間や発表、資格取得、受賞年月など)	活動の種類 どちらかを選択	証明方法
			<input type="radio"/>	<input type="radio"/>
概要				

活動報告書

志望学部	志望学科	志望コース・専攻・領域	氏名	
○	○	○	○	
【1】これまでの活動実績のうち、主なものを5つ以内で記入してください。				
1	名称 (部活動、発表、資格、受賞など)	活動の期間 (活動の期間や発表、資格取得、受賞年月など)	活動の種類 どちらかを選択	証明方法
			<input type="radio"/>	<input type="radio"/>
概要				
2	名称 (部活動、発表、資格、受賞など)	活動の期間 (活動の期間や発表、資格取得、受賞年月など)	活動の種類 どちらかを選択	証明方法
			<input type="radio"/>	<input type="radio"/>
概要				
3	名称 (部活動、発表、資格、受賞など)	活動の期間 (活動の期間や発表、資格取得、受賞年月など)	活動の種類 どちらかを選択	証明方法
			<input type="radio"/>	<input type="radio"/>
概要				
4	名称 (部活動、発表、資格、受賞など)	活動の期間 (活動の期間や発表、資格取得、受賞年月など)	活動の種類 どちらかを選択	証明方法
			<input type="radio"/>	<input type="radio"/>
概要				
5	名称 (部活動、発表、資格、受賞など)	活動の期間 (活動の期間や発表、資格取得、受賞年月など)	活動の種類 どちらかを選択	証明方法
			<input type="radio"/>	<input type="radio"/>
概要				

○ 活動実績には、その活動を証明する資料が添付できるものについて記入してください。
○ 「活動実績における提出書類作成の手引き」をよく読んで記入してください。

- 活動実績は、多様な学習、課外活動や学校外での主体的な取り組みのうち、志願者の資質や能力を示すと考える活動について記入
- **活動を志願者本人が行なったことを証明する書類の提出が必要**

活動実績の証明方法



活動実績証明書(高等学校作成)を使用するかしないかの選択

活動実績証明書を使用するとき

- A. 「活動実績証明書」のみ使用
- B. 「活動実績証明書」と「添付資料」を使用

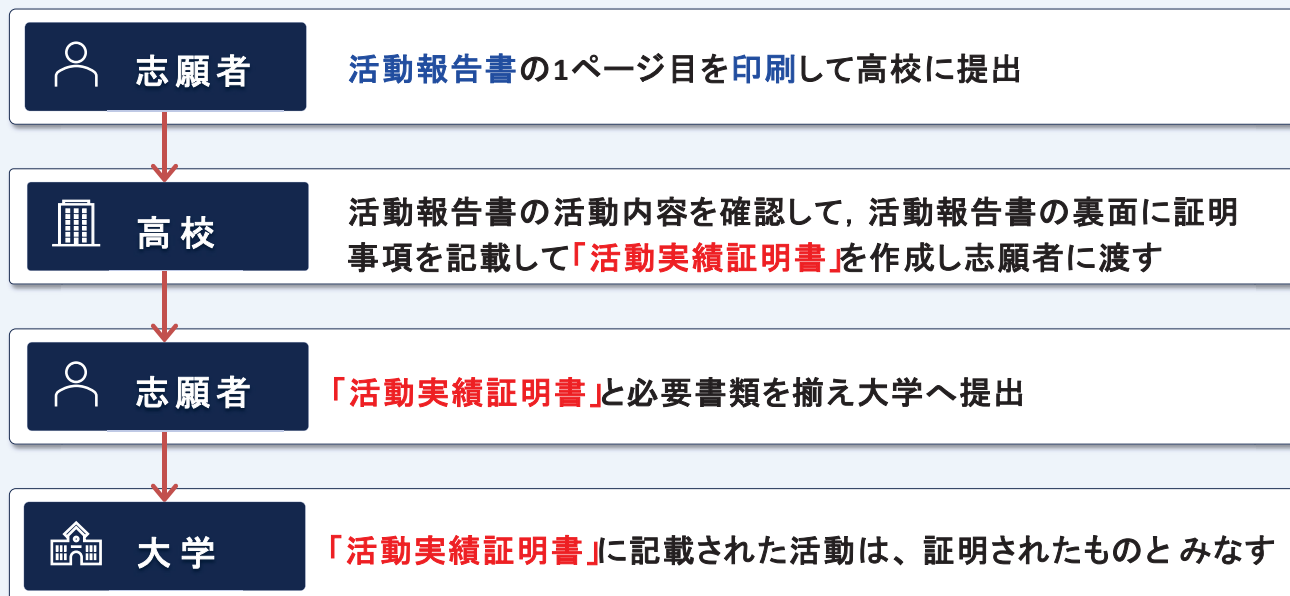
活動実績証明書を使用しないとき

- C. 「添付資料」のみですべて証明
- D. 「添付資料」と「調査書」で証明

活動実績の証明方法



活動実績証明書を使う場合の想定される流れ



活動実績の証明方法

活動実績証明書サンプル



活動実績証明書

表面に記載の活動実績の1から5は、**志願者〇〇〇〇(氏名)**が取り組んだ活動であることを証明する。

年 月 日

〇〇県立〇〇高等学校長

〇〇 〇〇

公印

活動実績の証明方法

活動実績証明書作成イメージ



表面(生徒作成・印刷)

活動報告書			
志望学部	志望学科	志望コース・専攻・領域	氏名
【1】これまでの活動実績のうち、主なもの5つ以内で記入してください。			
1	活動の名称 (例: 読書会、ボランティア、部活動、研究発表)	活動の期間 (例: 令和5年10月～12月)	活動の種類 どちらかを選択
2	活動の名称 (例: 読書会、ボランティア、部活動、研究発表)	活動の期間 (例: 令和5年10月～12月)	活動の種類 どちらかを選択
3	活動の名称 (例: 読書会、ボランティア、部活動、研究発表)	活動の期間 (例: 令和5年10月～12月)	活動の種類 どちらかを選択
4	活動の名称 (例: 読書会、ボランティア、部活動、研究発表)	活動の期間 (例: 令和5年10月～12月)	活動の種類 どちらかを選択
5	活動の名称 (例: 読書会、ボランティア、部活動、研究発表)	活動の期間 (例: 令和5年10月～12月)	活動の種類 どちらかを選択

○ 活動実績には、その活動を証明する資料が添付できるものについて記入してください。
○ 「出願時における提出書類作成の手引き」をよく読んで記入してください。

裏面(高等学校作成)

活動実績証明書

表面に記載の活動実績の1から5は、**志願者本人**が取り組んだ活動であることを証明する。

年 月 日
〇〇県立〇〇高等学校長 〇〇 〇〇 公印

活動実績証明書

表面に記載の活動実績の1から5は、**志願者〇〇〇〇(氏名)**が取り組んだ活動であることを証明する。

年 月 日
〇〇県立〇〇高等学校長 〇〇 〇〇 公印



詳しくは『令和5年度神戸大学「志特別選抜 出願時における提出書類作成の手引き」を参照願います。

活動実績の証明方法

活動実績証明書を使用するとき



A. 「活動実績証明書」のみ使用

「添付資料を必要とする実績」を記載しない場合は、活動実績証明書のみですべての活動実績の証明が可能です。

添付資料を必要とする実績

- (ア) 外国語の資格・検定
- (イ) 出願要件に関わる事項
- (ウ) 募集要項の「活動報告書」欄で提出が求められているもの

活動実績の証明方法

活動実績証明書を使用するとき



B. 「活動実績証明書」と「添付資料」を使用

- (1) 「添付資料を必要とする実績」を記載するときは、添付資料の提出が必要です。
(ア) の外国語の資格・検定はすべての学部で合格証明書や成績証明書などの添付資料が必要になります。
(イ), (ウ) については国際人間科学部, 法学部, 工学部で添付資料が必要になります。
- (2) 一部の活動実績が高等学校で証明できない場合は、その活動については、活動を証明する書類を用意して、添付資料として提出して証明してください。

活動実績の証明方法



活動実績証明書を使用しないとき

C. 「添付資料」のみで証明

「生徒会活動・委員会活動・ホールーム活動・学校行事・部活動の在籍や役職」を記載しない場合は、すべての活動実績について、添付資料を提出して証明してください。

D. 「添付資料」と「調査書」で証明

「生徒会活動・委員会活動・ホールーム活動・学校行事・部活動の在籍や役職」を記載する場合、その実績は調査書で証明可能ですので添付書類による証明は不要です。それ以外の実績を添付資料で証明してください。

第1次選抜



理系 2023年9月30日(土)

文系 2023年10月1日(日)

全学部共通で実施

書類審査

主体的な取り組み等を、多面的・総合的に評価

模擬講義・レポート

理系

文系

模擬講義を通して得た知識を活用し、講義内容に関連した課題を解く力を評価

総合問題

理系

文系

大学入学後に必要とされる適性や学力を総合的に評価

過去の「志」特別選抜第1次選抜の問題
(模擬講義レポート、総合問題I・II)は 高大接
続卓越グローバル人材育成センター
アドミッションオフィス部門
のホームページで公開

[https://www.edu.kobe-u.ac.jp/
admc-info/examdata/examdata_category/
kakomon/index.html](https://www.edu.kobe-u.ac.jp/admc-info/examdata/examdata_category/kakomon/index.html)

公開情報

【文系】

【理系】

- 模擬講義レポート
- 総合問題I・II
- 出題の意図
- 評価のポイント

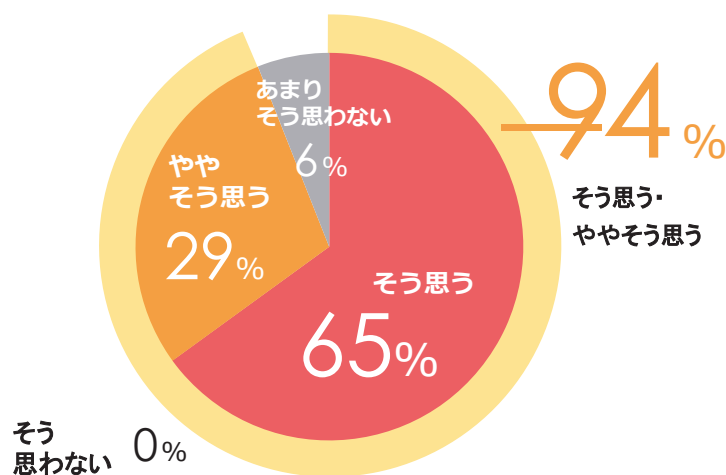
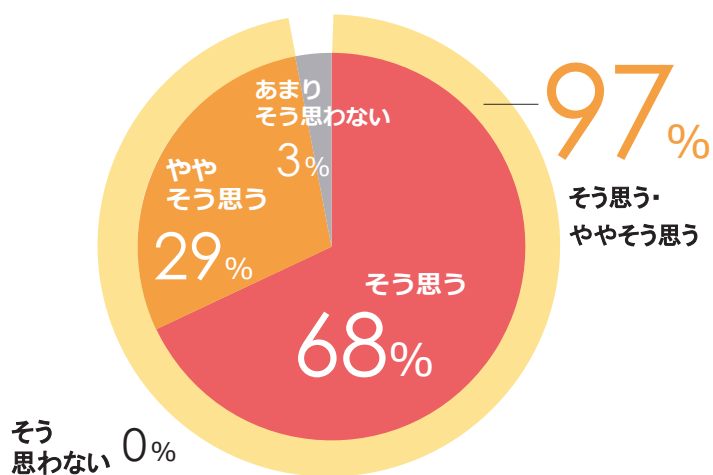


模擬講義・レポート

9割の合格者に、模擬講義の内容はプラスに作用

第1次選抜の模擬講義の内容は
興味深かった

第1次選抜の模擬講義の内容は
勉強になった



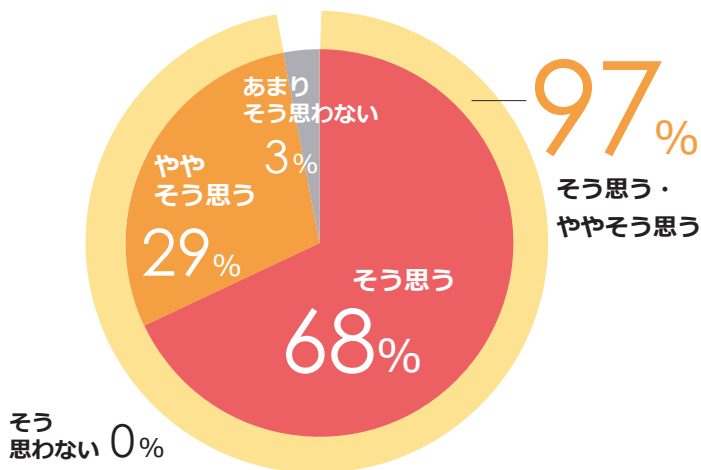
令和4年度「志」特別選抜入学前アンケートより (アンケート対象者40名、回答者34名)

総合問題

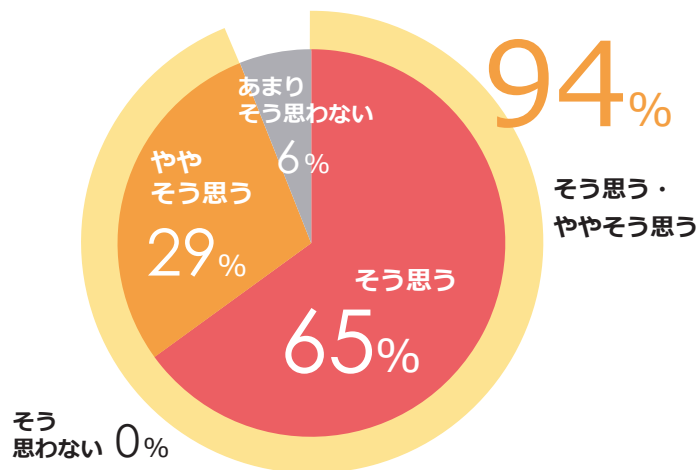


合格者の高校3年生秋の学力で難易度が高い印象を受ける様子

第1次選抜の総合問題IIは 難しかった



第1次選抜の総合問題IIは 難しかった



令和4年度「志」特別選抜入学前アンケートより（アンケート対象者40名、回答者34名）

最終選抜



各学部・学科・コース・専攻において、
それぞれのアドミッションポリシーに
基づき選考

- 面接
- 小論文
- 口頭試問
- 実習
- プレゼンテーション
- 演習 など

公開情報

令和5年度神戸大学「志」特別選抜最終選抜

- | | |
|-------------|-----------|
| 【 文学部 】 | ■ 試験問題 |
| 【 国際人間科学部 】 | ■ 出題の意図 |
| 【 工学部 】 | ■ 評価のポイント |
| 【 医学部保健学科 】 | |



<https://www.edu.kobe-u.ac.jp/admc-info/examdata/kakomon-2023.html>

入学前教育



入学までの学習をサポート

神戸大学では、「志」特別選抜の合格者に対して、各自が自主的に計画を立てて学習できる入学前教育のプログラムを提供します。

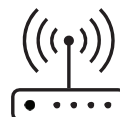
学習教材



学習する教材の購入費用は8,000円程度で、**各自の負担**となります。

(学部指定の課題図書を除く)

インターネット環境



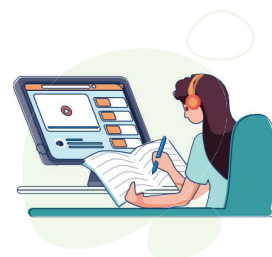
経済的事情により自宅にインターネット環境を構築することが困難な受講生には大学より無償で**モバイルルーターを貸与**します。

入学前教育について感じたこと



入学前教育について肯定的な意見が多かった

“ 大学で学ぶための**基盤を作る**ことができた。特に、オンラインでの授業や提出は初めてで初めは上手くできないこともあったけど、次第に慣れてきて以前よりスムーズにできるようになりました。 ”



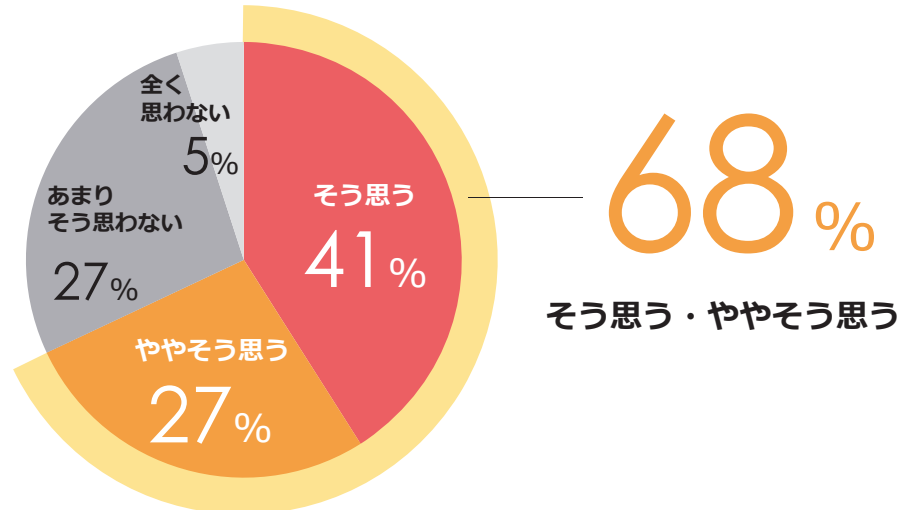
“ 入学前に数学の予習ができたことで、スムーズに大学数学に取り組めると思いました。 ”

令和3年度「志」特別入試入学者 2年次アンケート



約7割の受験生に、入学前教育はプラスに作用

入学前教育は入学後の学修に
役立ちましたか

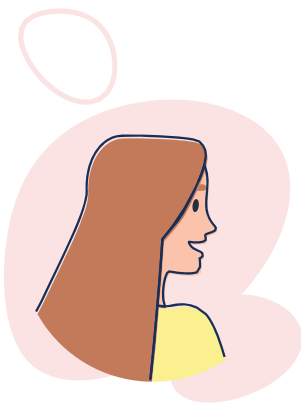


2020年度「志」特別入試入学者2年次アンケートより（アンケート対象者29名 回答者22名）

令和5年度合格者から高校生へのメッセージ



01



私は高校での研究でプレゼンテーション能力が向上し、また、様々なことに取り組んだため、**3年間の経験を存分に評価してもらえ入試**だと感じ、受験を決めました。受験するにあたり必要な力も、新たに受験期間中に得られたと思っています。

高校生の皆さん、多くのことに挑戦し、**学力以外の今後使える力を手に入れながら**、充実した高校生活を送ってほしいです！

国際人間科学部 1年(「志」5期生) Hさんより

令和5年度合格者のメッセージ



活動実績も評価されることを魅力に感じた

02

「志」特別選抜ではこれまでの学業成績だけでなく、**高校での様々な活動や自分の人物面などを総合的に評価**していただけたと感じています。高校生活の3年間を、単なる受験勉強だけに費やすのではなく部活動や生徒会などに楽しく精力的に取り組んだ甲斐がありました。また、12月の初めに合否が決まるため、入学前教育などを通して**大学生としての実感**を早くから持つことができたこともよかったです。



海洋政策科学部 1年（「志」5期生）Uさんより

「志」特別選抜入学者の声



アドミッションオフィス部門ホームページで公開中
<https://www.edu.kobe-u.ac.jp/admc-info/index.html>

過去4年分の入学者の声

- 入学後取り組んでいる事
- 応募動機
- 受験のアドバイス



<https://www.edu.kobe-u.ac.jp/admc-info/voice/96.html>

Webパンフレット



<https://web-pamphlet.jp/kobe-u/2024e2/#page=1>

「志」特別選抜入学者の声



「志」特別選抜を受けようと思っている人へのアドバイス

私は「志」特別選抜を受験してとてもよかったと思っています。高校時代に頑張ったことを評価していただき、継続して「志」を深められる自信に繋がったからです。

「志」をもって入学するという事は、大学生活をより充実して過ごすことが出来る大きな武器になると思います。そして、その大学生活は大学を卒業した後も必ず人生の軸になると思います。なので、「自分の志はそんな大それたものじゃない」「高校時代に成果を出していない」と諦めず、「志」を持っていることに自信をもって、是非臆せず挑戦してみてください。

1期生として、同じ入試形態で選ばれた後輩たちの「志」を聞くことが出来るのを楽しみにしています。

平成31年度入学者（志1期生）法学部法律学科



「志」特別選抜入学者の声



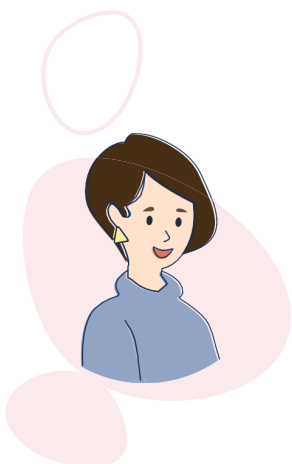
神戸大学入学後の今、取り組んでいることや志を受験しようと思った動機

私は、志入試の面接の際に、障害を持つ子供の支援にかかわれるような作業療法をしたいということを話しました。というのも高校生の時、**ボランティアで発達障害の子供の支援をしている団体の活動に定期的に参加**していたからです。そこに通っている保護者の方から作業療法というものがあることを教えてもらい、そこからだんだん興味をもち、作業療法士を目指すことに決めました。

現在は予定が合わずそのボランティアには参加できていませんが、**別の形で障害を持つ子供とかかわらせてもらっています。**今は、私は先輩の紹介で重症心身障害児を対象にする放課後等デイサービスでアルバイトをしています。普段の生活では経験できないようなこと、気づかないようなことをたくさん学ぶことができます。

今後は、大学での勉強を支援に活かせるように勉強に励みたいと考えています。

令和3年度入学者（志3期生）医学部保健学科作業療法学専攻



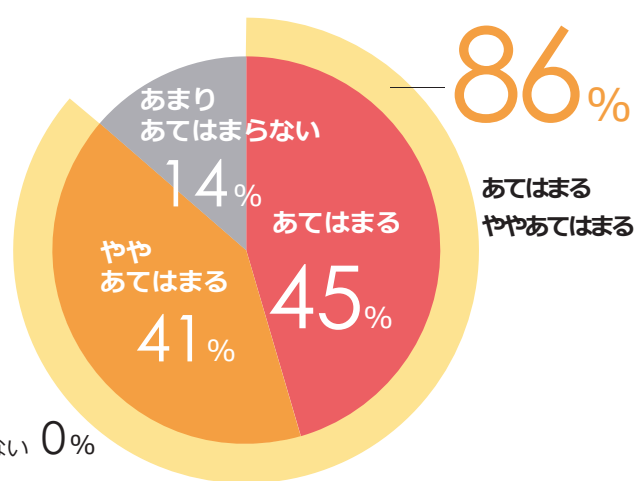
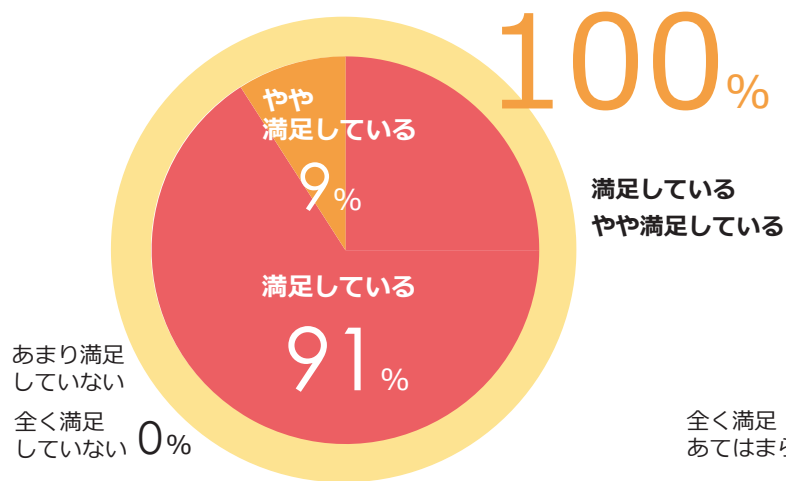
令和3年度「志」特別入試 入学者2年次アンケート



「志」特別入試での入学後にプラスに作用

「志」特別入試を受験して
入学したことについて

高校在学時の活動実績や活動経験が
入学後に活かされている



2020年度「志」特別入試入学者2年次アンケートより(アンケート対象者29名 回答者22名)

「志」特別選抜の評価



文科省 「大学入学者選抜における好事例集」に選ばれました

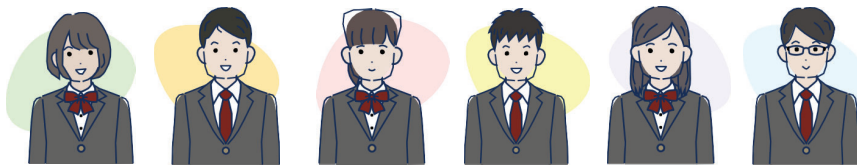


全国704の大学・短大の中から
選定された17件の好事例

高校学校教員のみなさまへのお願い



日頃から主体的にいろいろな活動に取り組んでいる
探究学習に熱心な生徒のみなさんに、
「志」特別選抜への挑戦を是非勧めるようお願いします。



問い合わせ先



神戸大学 教育推進機構
高大接続卓越グローバル人材育成センター
アドミッションオフィス部門



078-803-5230・5235・5216

受付時間 9:00～17:00（土日祝日及び夏期休業、年末年始は除く）



admc-info@edu.kobe-u.ac.jp