

# 2013 年度

## 神戸大学男女共同参画推進資料NO. 2

神戸大学と全国平均（国立大学・公立大学・私立大学）との比較

教員・学生の女性比率

【2012 年度(学校基本調査結果) データ】

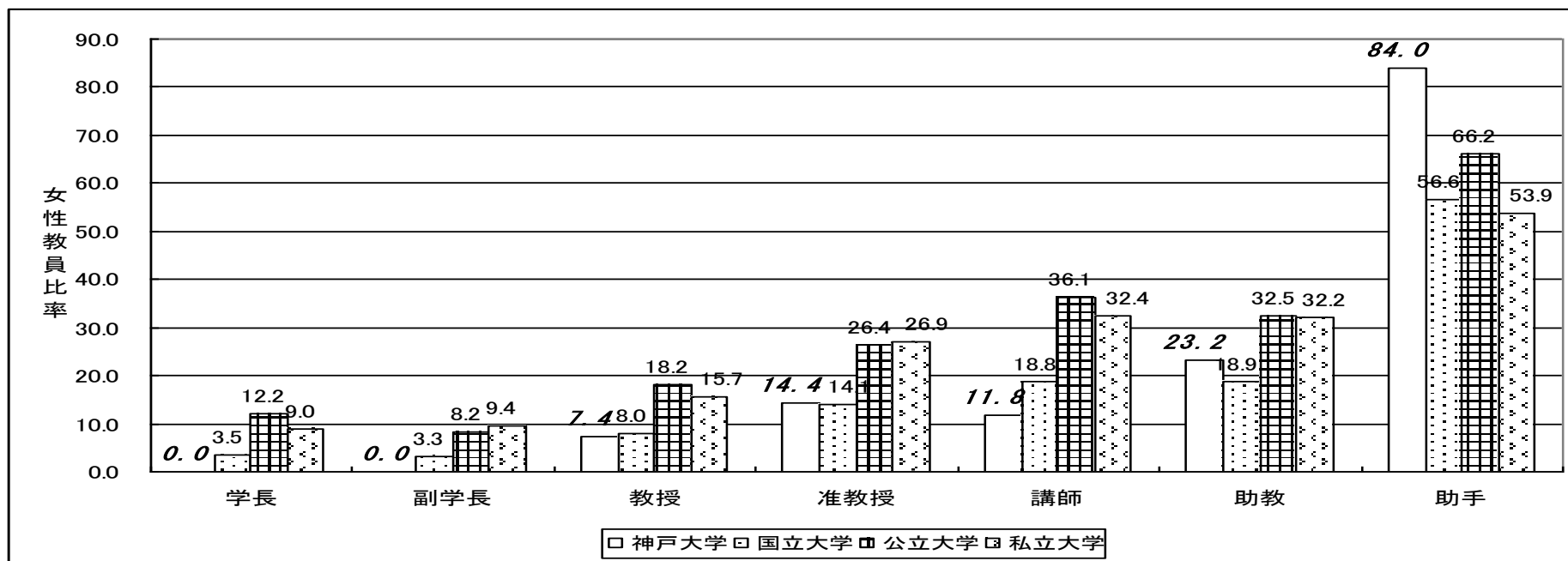


## 2013年度 神戸大学男女共同参画推進資料NO. 2 (結果の概要)

< 教員・学生の女性比率に関する神戸大学と全国平均の比較 >

1. 教授、准教授の女性比率は国立大学平均と同程度であるが、副学長、講師は低く、助教、助手の女性比率が高い。公立大学、私立大学は国立大学より女性比率が高い。
2. 女性教員比率を学問領域別に国立大学平均と比較すると、人文・人間科学系は同程度であるが、法学をはじめとした社会科学系では低い。自然科学系では、理学は高く、工学、農学は同程度、システム情報は低い。生命・医学系では医学は相当に低く、保健学は相当に高い。
3. 女子学生比率は国立大学平均と同程度であるが、学士課程では公立、私立より低い。
4. 学生の所属別に学士課程の女子学生比率を比較すると、国立大学平均と同程度であるが、医学は相当に低く、保健学は相当に高い。
5. 学生の所属別に修士課程（博士前期課程）の女子学生比率を国立大学平均と比較すると、人文・人間科学系は同程度である。国際協力研究科を除いた社会科学系（特に法学、経営学）は低い。自然科学系は高目（特に理学）ないしは同程度である。生命・医学系では医学は低いが、保健学は同程度である。
6. 学生の所属別に博士後期課程の女子学生比率を国立大学平均と比較すると、人文・人間科学系、自然科学系、生命・医学系は同程度である。社会科学系は法学、国際協力研究科で高目、経済学で低目ではあるが、大きな差はない。

「図1 職階別 女性教員比率 (神戸大学・国立平均・公立平均・私立平均)」 (%)

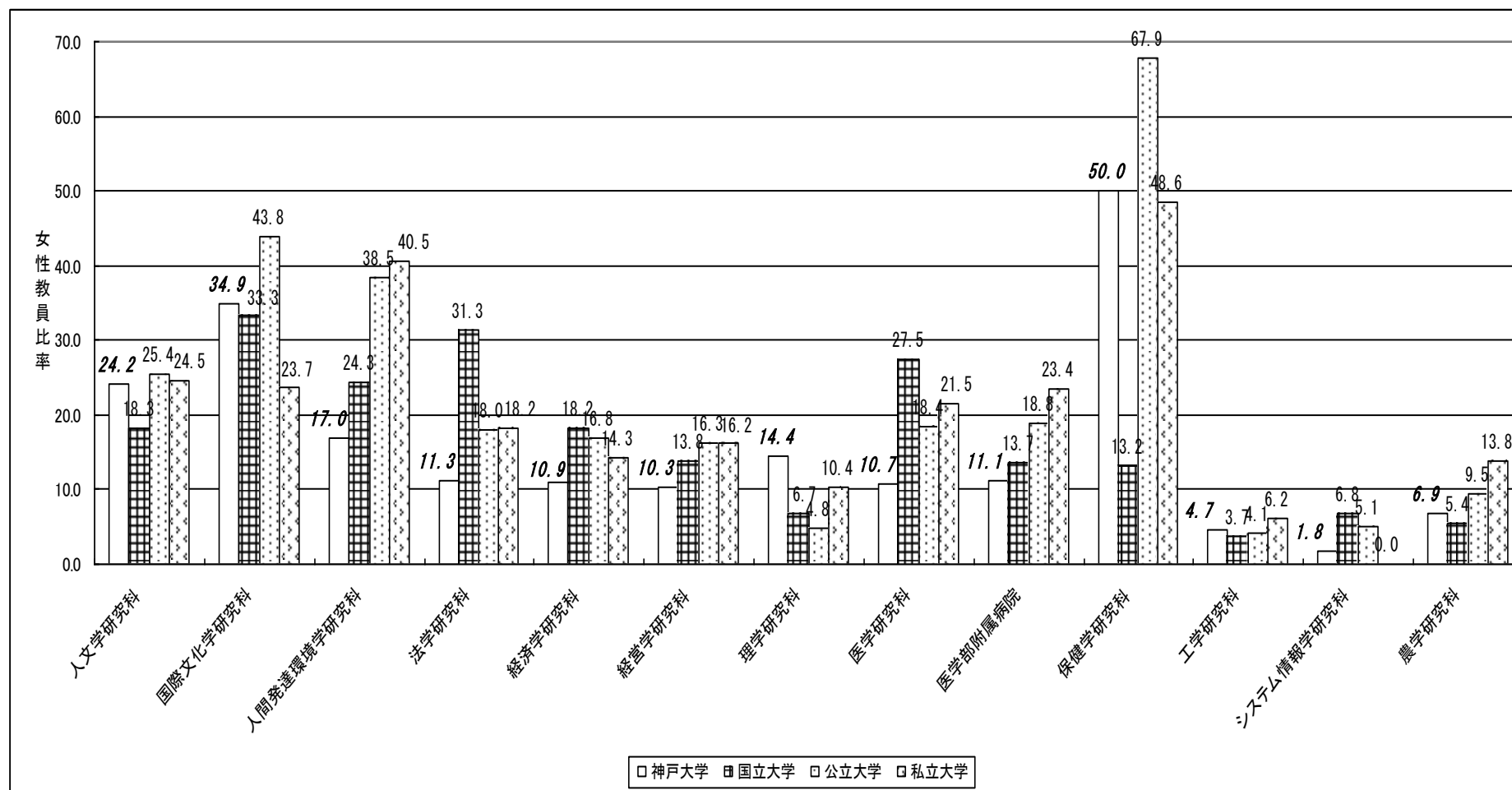


「表1 職階別 女性教員比率 (神戸大学・国立大学・公立大学・私立大学)」 (%)

| 職階  | 神戸大学 | 国立大学 | 公立大学 | 私立大学 |
|-----|------|------|------|------|
| 学長  | 0.0  | 3.5  | 12.2 | 9.0  |
| 副学長 | 0.0  | 3.3  | 8.2  | 9.4  |
| 教授  | 7.4  | 8.0  | 18.2 | 15.7 |
| 准教授 | 14.4 | 14.1 | 26.4 | 26.9 |
| 講師  | 11.8 | 18.8 | 36.1 | 32.4 |
| 助教  | 23.2 | 18.9 | 32.5 | 32.2 |
| 助手  | 84.0 | 56.6 | 66.2 | 53.9 |

「図2 所属別 女性教員比率 神戸大学・国立大学・公立大学・私立大学」

(%)



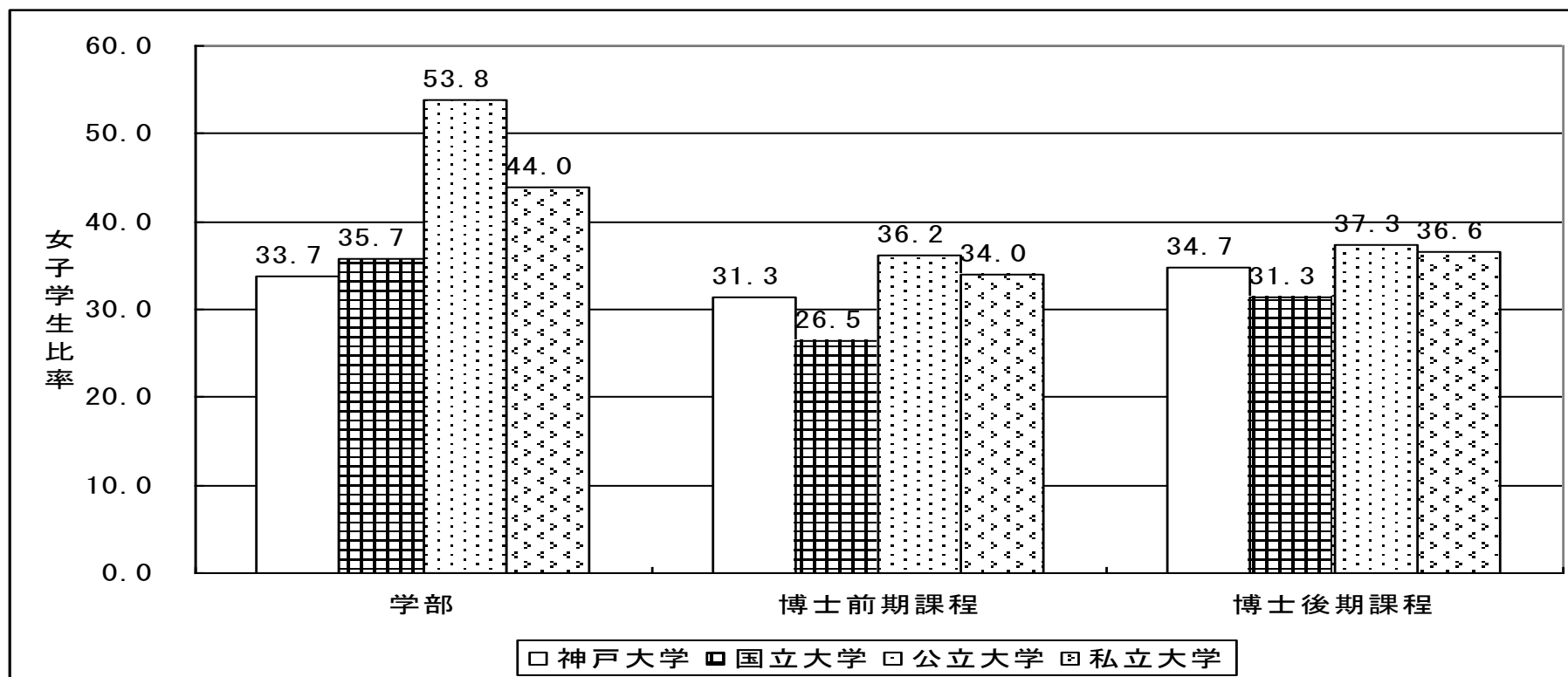
注1) 比較している所属は名称が異なる場合がある。表2を参照。

「表2 所属別 女性教員比率 神戸大学・国立大学・公立大学・私立大学」 (％)

| 所属名称(神戸大学)   | 女性比率 | 所属名称(国立大学) | 女性比率 | 所属名称(公立大学) | 女性比率 | 所属名称(私立大学) | 女性比率 |
|--------------|------|------------|------|------------|------|------------|------|
| 人文学研究科       | 24.2 | 文学部        | 18.3 | 文学部        | 25.4 | 文学部        | 24.5 |
| 国際文化学研究科     | 34.9 | 国際学部(群)    | 33.3 | 国際文化学部     | 43.8 | 国際文化学部     | 23.7 |
| 人間発達環境学研究科   | 17.0 | 人間発達(科)学部  | 24.3 | 教育学部       | 38.5 | 発達教育学部     | 40.5 |
| 法学研究科        | 11.3 | 法学部        | 31.3 | 法学部        | 18.0 | 法学部        | 18.2 |
| 経済学研究科       | 10.9 | 経済学部       | 18.2 | 経済学部       | 16.8 | 経済学部       | 14.3 |
| 経営学研究科       | 10.3 | 経営学部       | 13.8 | 経営学部       | 16.3 | 経営学部       | 16.2 |
| 理学研究科        | 14.4 | 理学部        | 6.7  | 理学部        | 4.8  | 理学部        | 10.4 |
| 医学研究科        | 10.7 | 医学部(群)     | 27.5 | 医学部(群)     | 18.4 | 医学部(群)     | 21.5 |
| 医学部附属病院      | 11.1 | 附属病院       | 13.7 | 附属病院       | 18.8 | 附属病院       | 23.4 |
| 保健学研究科       | 50.0 | 保健科学部      | 13.2 | 保健科学部      | 67.9 | 保健学部       | 48.6 |
| 工学研究科        | 4.7  | 工学部        | 3.7  | 工学部        | 4.1  | 工学部        | 6.2  |
| システム情報学研究科   | 1.8  | システム工学部    | 6.8  | システム工学部    | 5.1  | システム工学部    | 0.0  |
| 農学研究科        | 6.9  | 農学部        | 5.4  | 生物資源科学部    | 9.5  | 農学部        | 13.8 |
| 海事科学研究科      | 2.9  |            |      |            |      |            |      |
| 国際協力研究科      | 24.1 |            |      |            |      |            |      |
| 自然科学系先端融合研究環 | 22.6 |            |      |            |      |            |      |
| 経済経営研究所      | 13.3 |            |      |            |      |            |      |
| その他          | 22.4 |            |      |            |      |            |      |

注1) 学校基本調査では学部別の教員数についてしか記載されていないため、「海事科学研究科」「国際協力研究科」「自然科学系先端融合研究環」「経済経営研究所」「その他」に該当する教員数を把握することができない。

「図3 課程別 女子学生比率 (神戸大学・国立大学・公立大学・私立大学)」 (％)

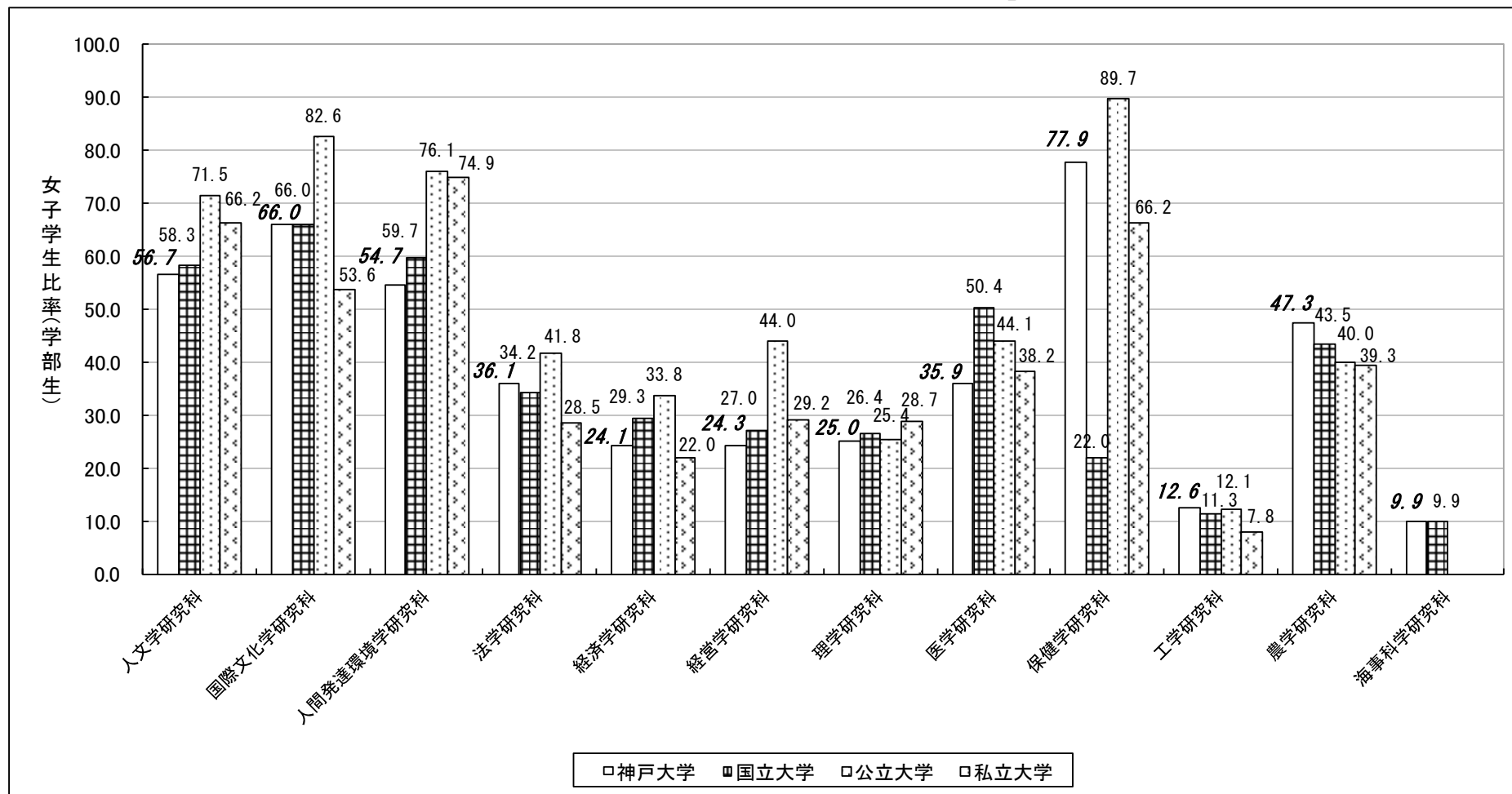


「表3 課程別 女子学生比率 (神戸大学・国立大学・公立大学・私立大学)」 (％)

|        | 神戸大学 | 国立大学 | 公立大学 | 私立大学 |
|--------|------|------|------|------|
| 学部     | 33.7 | 35.7 | 53.8 | 44.0 |
| 博士前期課程 | 31.3 | 26.5 | 36.2 | 34.0 |
| 博士後期課程 | 34.7 | 31.3 | 37.3 | 36.6 |

「図4 所属別 学部 女子学生比率 (神戸大学・国立大学・公立大学・私立大学)」

(%)



注1) 比較している所属名称は異なる場合もある。表4を参照のこと。



「表4 所属別 学部 女子学生比率 (神戸大学・国立大学・公立大学・私立大学)」

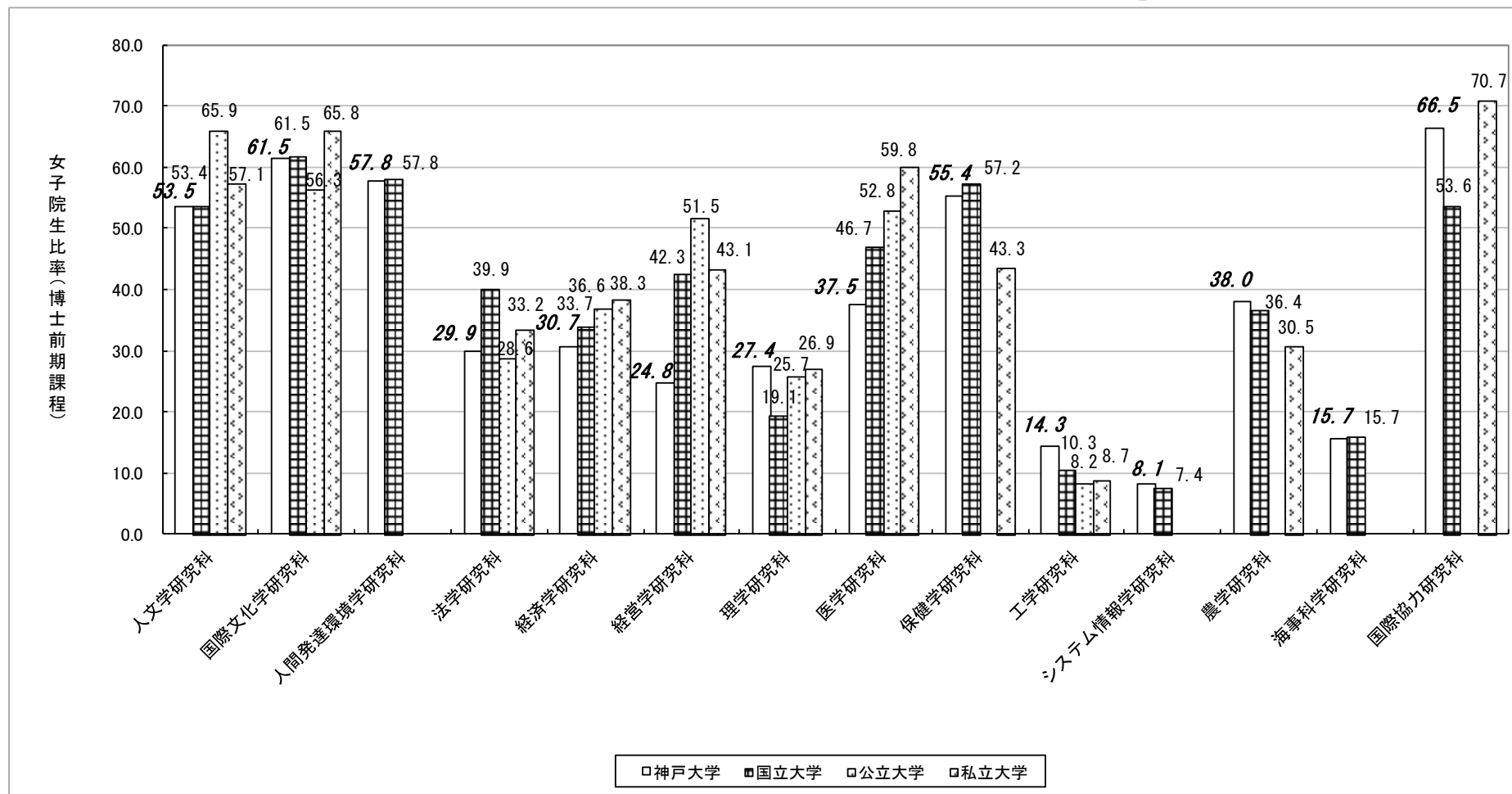
(%)

| 所属名称       | 神戸大学 | 所属名称      | 国立大学 | 公立大学 | 私立大学 |
|------------|------|-----------|------|------|------|
| 人文学研究科     | 56.7 | 文学部       | 58.3 | 71.5 | 66.2 |
| 国際文化学研究科   | 66.0 | 国際文化学部    | 66.0 | 82.6 | 53.6 |
| 人間発達環境学研究科 | 54.7 | 人間発達(科)学部 | 59.7 | 76.1 | 74.9 |
| 法学研究科      | 36.1 | 法学部       | 34.2 | 41.8 | 28.5 |
| 経済学研究科     | 24.1 | 経済学部      | 29.3 | 33.8 | 22.0 |
| 経営学研究科     | 24.3 | 経営学部      | 27.0 | 44.0 | 29.2 |
| 理学研究科      | 25.0 | 理学部       | 26.4 | 25.4 | 28.7 |
| 医学研究科      | 35.9 | 医学部(群)    | 50.4 | 44.1 | 38.2 |
| 保健学研究科     | 77.9 | 保健科学部     | 22.0 | 89.7 | 66.2 |
| 工学研究科      | 12.6 | 工学部       | 11.3 | 12.1 | 7.8  |
| 農学研究科      | 47.3 | 農学部       | 43.5 | 40.0 | 39.3 |
| 海事科学研究科    | 9.9  | 海事科学部     | 9.9  | —    | —    |

注1) 「人間発達(科)学部」の数字は、公立大学については「教育学部」の数字である。

「図 5 所属別 博士前期課程 女子院生比率 (神戸大学・国立大学・公立大学・私立大学)」

(%)



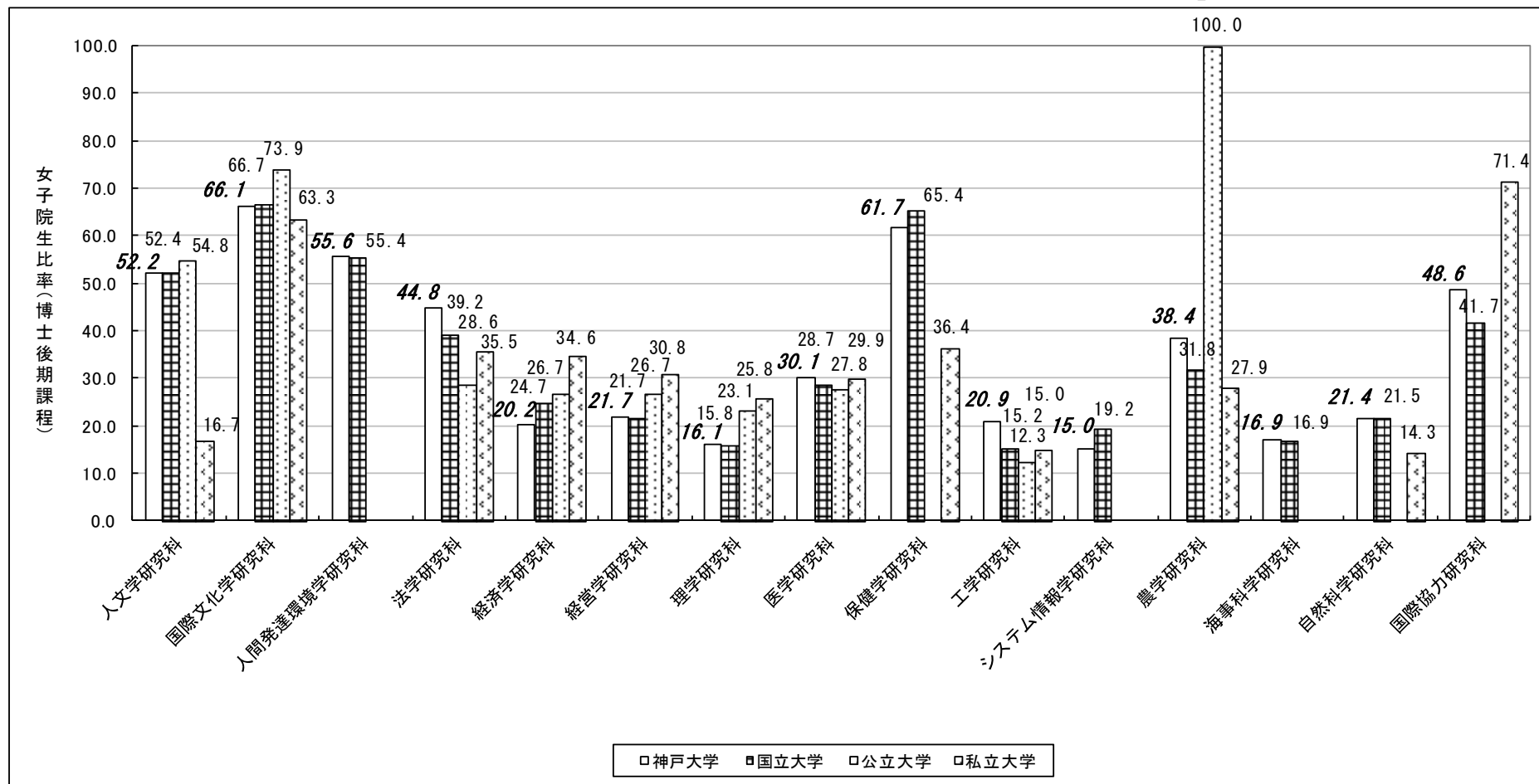
注 1) 比較している所属名称は異なる場合もある。表 5 を参照のこと。

「表5 所属別 博士前期課程 女子院生比率（神戸大学・国立大学・公立大学・私立大学）」

（％）

| 所属名称       | 神戸大学 | 所属名称       | 国立大学 | 公立大学 | 私立大学 |
|------------|------|------------|------|------|------|
| 人文学研究科     | 53.5 | 文学研究科      | 53.4 | 65.9 | 57.1 |
| 国際文化学研究科   | 61.5 | 国際文化学研究科   | 61.5 | 56.3 | 65.8 |
| 人間発達環境学研究科 | 57.8 | 人間発達環境学研究科 | 57.8 | —    | —    |
| 法学研究科      | 29.9 | 法学研究科      | 39.9 | 28.6 | 33.2 |
| 経済学研究科     | 30.7 | 経済学研究科     | 33.7 | 36.6 | 38.3 |
| 経営学研究科     | 24.8 | 経営学研究科     | 42.3 | 51.5 | 43.1 |
| 理学研究科      | 27.4 | 理学研究科      | 19.1 | 25.7 | 26.9 |
| 医学研究科      | 37.5 | 医学研究科      | 46.7 | 52.8 | 59.8 |
| 保健学研究科     | 55.4 | 保健学研究科     | 57.2 | —    | 43.3 |
| 工学研究科      | 14.3 | 工学研究科      | 10.3 | 8.2  | 8.7  |
| システム情報学研究科 | 8.1  | 情報システム学研究科 | 7.4  | —    | —    |
| 農学研究科      | 38.0 | 農学研究科      | 36.4 | —    | 30.5 |
| 海事科学研究科    | 15.7 | 海事科学研究科    | 15.7 | —    | —    |
| 国際協力研究科    | 66.5 | 国際協力研究科    | 53.6 | —    | 70.7 |

「図 6 所属別 博士後期課程 女子院生比率 (神戸大学・国立大学・公立大学・私立大学)」 (％)



注 1) 比較している所属名称は異なる場合もある。表 6 を参照のこと。

「表 6 所属別 博士後期課程 女子院生比率 (神戸大学・国立大学・公立大学・私立大学)」

(%)

| 所属名称       | 神戸大学 | 所属名称       | 国立大学 | 公立大学  | 私立大学 |
|------------|------|------------|------|-------|------|
| 人文学研究科     | 52.2 | 人文学研究科     | 52.4 | 54.8  | 16.7 |
| 国際文化学研究科   | 66.1 | 国際文化研究科    | 66.7 | 73.9  | 63.3 |
| 人間発達環境学研究科 | 55.6 | 人間発達環境学研究科 | 55.4 | —     | —    |
| 法学研究科      | 44.8 | 法学研究科      | 39.2 | 28.6  | 35.5 |
| 経済学研究科     | 20.2 | 経済学研究科     | 24.7 | 26.7  | 34.6 |
| 経営学研究科     | 21.7 | 経営学研究科     | 21.7 | 26.7  | 30.8 |
| 理学研究科      | 16.1 | 理学研究科      | 15.8 | 23.1  | 25.8 |
| 医学研究科      | 30.1 | 医学研究科      | 28.7 | 27.8  | 29.9 |
| 保健学研究科     | 61.7 | 保健学研究科     | 65.4 | —     | 36.4 |
| 工学研究科      | 20.9 | 工学研究科      | 15.2 | 12.3  | 15.0 |
| システム情報学研究科 | 15.0 | 情報システム学研究科 | 19.2 | —     | —    |
| 農学研究科      | 38.4 | 農学研究科      | 31.8 | 100.0 | 27.9 |
| 海事科学研究科    | 16.9 | 海事科学研究科    | 16.9 | —     | —    |
| 自然科学研究科    | 21.4 | 自然科学研究科    | 21.5 | —     | 14.3 |
| 国際協力研究科    | 48.6 | 国際協力研究科    | 41.7 | —     | 71.4 |