



神戸大学地域連携推進室

Kobe University Office of Promoting Regional Partnership



神戸大学地域連携推進室

TEL:078-803-5427 FAX:078-803-5389

Email : ksui-chiiki@office.kobe-u.ac.jp

H P : <http://www.office.kobe-u.ac.jp/crsu-chiiki/>

神戸大学は、地域と「真摯」にむきあい、「自由」に議論し、「協働」してその発展を目指します



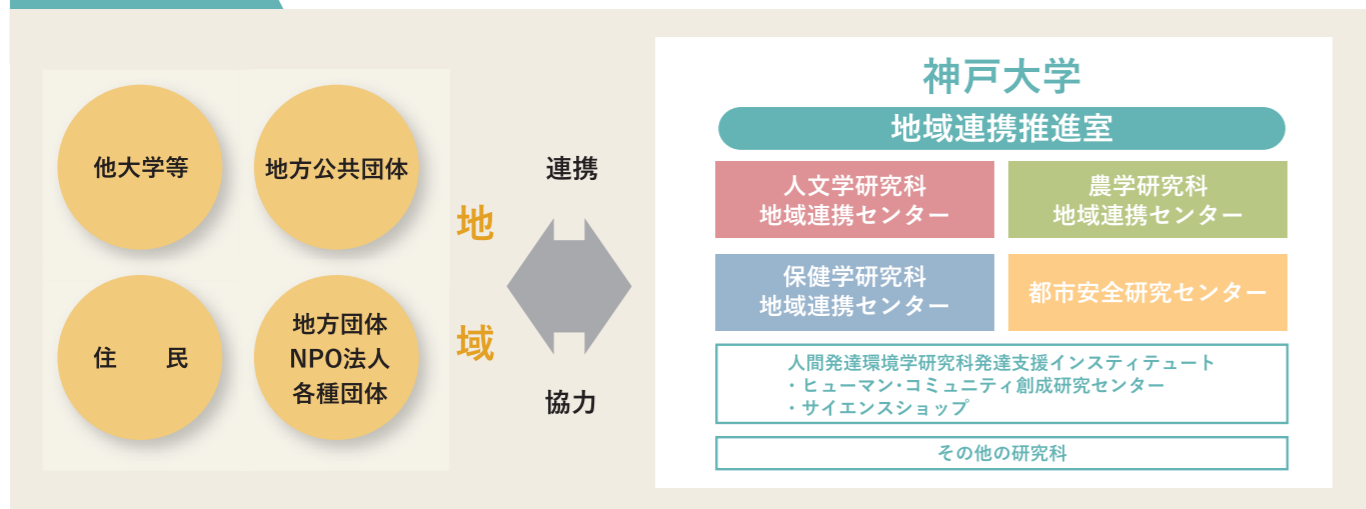
地域連携推進室長
田中丸 治哉

地域連携推進室あいさつ

神戸大学の地域連携推進室は、研究成果を地域社会に還元するとともに、地域を担う人材を育成し、地域課題の解決を図ることで地域社会の発展に寄与することを目的として2003年4月に設立され、地域文化の育成、少子高齢化社会に対応した地域支援、自然環境利用による地域活性化、安全・安心のまちづくりを重点領域として、各種事業を展開してきました。これらの事業を推進するため、人文学研究科、保健学研究科、農学研究科にそれぞれ地域連携センターを設置しており、都市安全研究センター、人間発達環境学研究所発達支援インスティテュートも専門分野に応じた地域連携活動を実施しています。2015～2019年度には、文部科学省の公募事業「地(知)の拠点大学による地方創生推進事業(COC+)」の一つとして、「地域創生に応える実践力養成ひょうご神戸プラットフォーム」が採択され、神戸大学を中心として兵庫県内の産官学が連携して地域の課題解決に資する人材を育成する教育プログラム開発、若者の地元定着を目指したキャリア教育事業、インターンシップ事業、人材マッチング事業などを展開してきました。

神戸大学は、国際港湾都市の神戸市に位置し、また日本海側から瀬戸内海側に至る多様な風土を有する兵庫県にあることから、本大学が取り組むべき地域の課題も多種多様となっていますが、それらに対して総合大学の強みを活かした地域連携活動を展開し、地域社会の課題解決と活性化に貢献することを目指しています。

組織図



基本理念

- ① 神戸大学は、学術文化における地域社会の重要な担い手であることを自覚し、この分野における地域社会のリーダーとして、組織的に地域(連携)活動を進める。
- ② 神戸の持つ国際的港湾都市としての文化的な位置を高め、地域から世界へ発信しうる地域連携事業を展開する。
- ③ 兵庫県の多様な地域社会に対応しながら、そこから地域社会の発展、活性化につながる普遍的な課題を全国に発信する。
- ④ 県内の自治体や地域団体との持続的な連携の継続を進め、長期的な信頼関係を深める。
- ⑤ 地域連携の成果を生かし、関係自治体等に本学の教育研究フィールドを整備する。

重点領域

- ① 地域の歴史遺産の利活用等による地域文化の育成
- ② 少子高齢化社会に対応した地域支援
- ③ 地域社会の自然環境利用による地域の活性化
- ④ 安全・安心のまちづくり

沿革

2003年 1月	文学部(現人文学研究科)地域連携センター設置
6月	医学部保健学科(現保健学研究科)地域連携センター設置 農学部(現農学研究科)地域連携センター設置
10月	地域連携推進室設置(4月設置要綱制定)
2004年12月	神戸市灘区と連携協定締結
2005年 1月	小野市と連携協定締結
3月	朝来郡生野町(現朝来市)と連携協定締結
10月	神戸大学・灘区まちづくりチャレンジ事業スタート(灘区公募事業)
12月	神戸大学地域連携活動発表会開催(以後毎年開催)
2006年11月	篠山フィールドステーション開設
2007年 4月	地域連携事業開始(学内公募事業、教職員対象)
2007年 4月	篠山市(現丹波篠山市)と農学部の連携協定締結
2008年 4月	学生地域アクションプラン開始(学内公募事業、学生対象)
2009年 5月	加西市と連携協定締結
2010年 8月	兵庫県と連携協定締結
8月	篠山市(現丹波篠山市)と連携協定締結(全学協定)
2013年 5月	神戸市と連携協定締結
6月	三木市と連携協定締結
2014年 7月	神戸新聞社と連携協定締結
2015年 9月	文部科学省「地(知)の拠点大学による地方創生推進事業(COC+)」採択
2016年 4月	大分県中津市と連携協定締結
10月	神戸大学・篠山市農村イノベーションラボ開設
2017年10月	地域志向科目「ひょうご神戸学」「地域社会形成基礎論」開講
2018年 6月	東播磨フィールドステーション開設
9月	産官学連携アイデアソン開始
2020年 3月	『地域づくりの基礎知識』シリーズ全5冊刊行

人文学研究科 地域連携センター

地域の歴史文化を継承し、自治体や市民と連携して、歴史文化を活かしたまちづくり支援や、地域歴史遺産を活用できる人材の育成などに取り組んでいます。



1 歴史文化を活かしたまちづくりの支援と自治体史の編纂協力

地域の歴史文化に関わる調査の実施、展示会の開催、自治体史の刊行など

- ・ 青野原俘虜収容所・鶴野飛行場跡等の戦争関連遺産調査(加西市)
- ・ 地域住民と協働した古文書整理・調査の実施(朝来市等)
- ・ 大庄屋三木家住宅文献資料調査(福崎町)
- ・ 歴史講座「丹波の歴史を知る・つなぐ」の開講(丹波市)
- ・ 小野市立好古館の展示協力(小野市)
- ・ 自治体史の編纂協力(明石市・三木市・丹波篠山市)

2 災害時の歴史資料の救出・保全

自然災害時の資料の救出、災害に備えた歴史資料の所在確認調査、水損資料の修復ワークショップ、震災資料の保全・活用に関する研究会の開催

- ・ 歴史資料ネットワークへの協力・支援
- ・ 阪神・淡路大震災資料の保存・活用に関する研究会の開催
- ・ 兵庫県文化遺産防災研修会の開催

3 地域歴史遺産を活用できる人材の育成

将来の地域歴史文化の担い手となる学生教育、社会人向けの講座など

- ・ 「地域歴史遺産保全活用基礎論」「地域歴史遺産活用演習」(学内)
- ・ 「まちづくり地域歴史遺産活用講座」「古文書初級講座」(学内外)
- ・ 『地域歴史遺産と現代社会』の刊行(神戸大学出版会、2018年)

4 地域の歴史文化をめぐる情報の共有や交流の促進

市民・自治体・大学の関係者による意見交換会の開催、年報の発行

- ・ 歴史文化をめぐる地域連携協議会の開催(年1回)
- ・ 年報『LINK【地域・大学・文化】』の刊行(年1回)



地域歴史遺産とは

指定・未指定を問わず、古文書・民俗行事・伝承・景観など、人々の生活の理解のために必要なすべての文化財をさします。これは地域社会の結びつきと、まちづくりにとって重要なものですが、近年、急速な過疎化・高齢化、自然災害などにより、各地域で守られてきた地域歴史遺産は消滅する危機にさらされています。



神戸大学大学院人文学研究科 地域連携センター年報

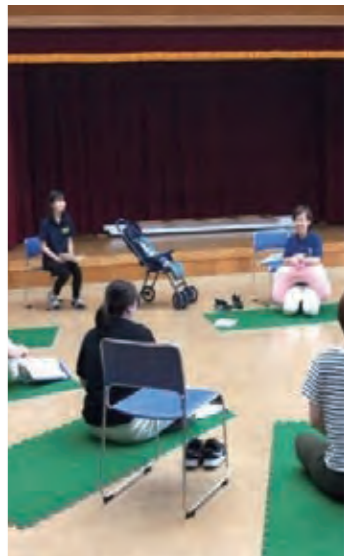
LINK【地域・大学・文化】

発行 人文学研究科地域連携センター
B5版 年1回発行
2009年9月創刊



保健学研究科 地域連携センター

少子高齢化社会に対応した地域支援をおこなうため、教育と研究を通して、自宅で生活される方々の健康や環境づくりを応援しています。



1 障がいを持つ子どもたちが暮らしやすい地域づくり事業

- ①就学前の発達障がい児とその家族に対する支援事業
 - ・発達支援モデル教室「ぼっとらっく」(須磨区)
- ②思春期・青年期の発達支援事業
 - ・相談事業「あっとらんど」
 - ・居場所づくり事業「Be・ユース」
(神戸市発達障害者支援センター)
- ③児童発達支援事業所・放課後等デイサービス事業所に対する巡回支援
 - ・巡回支援、事業所スタッフ研修会開催

2 高齢者や障がい者の方への生活支援事業

- ①医療と福祉の連携による障がい者への生活支援事業
 - ・福祉施設スタッフ支援のための学習会開催
 - ・学生ボランティアグループ「たけのっこ」派遣
 - ・地域交流イベントへの参加
- ②地域高齢者・認知症の方とご家族への支援事業
 - ・認知症に関する研修会・講演会の開催
 - ・認知症予防のための検診・相談会
 - ・地域高齢者のための運動プログラム

3 健康増進のための地域連携事業

- ①地域在住高齢者との関わり
 - ・健康測定会の実施、地域のイベントへの参加・手伝い
(須磨区・姫路市)
- ②母子にやさしい街づくり
 - ・母親の姿勢チェック、骨密度測定等の健康支援
 - ・産後4ヶ月時、10ヶ月時乳幼児健診
 - ・腰痛予防教室 (丹波篠山市)
- ③自治体の保健事業支援
 - ・保健計画の立案や評価についての支援
 - ・自治体保健師人材育成支援
- ④子宮頸癌啓発活動
 - ・子宮頸癌の定期的な検診の重要性を啓発
 - ・医療系学生を対象としたアンケート調査
- ⑤家族支援相談事業
 - ・在宅療養に関するご家族の困りごと相談、慢性疾患をもつ家族員がいるご家族の療養相談
「家族お悩み相談室」



農学研究科 地域連携センター

自然環境を利用した地域社会の活性化支援をおこない、発展に貢献することを目的に創設。住民、自治体、農業団体、NPO等と農学研究科を結び、活動をサポートする中間支援の役割を担います。

【主な教育研究フィールド拠点】

- ・丹波篠山フィールドステーション
- ・神戸大学・丹波篠山市農村イノベーションラボ
- ・東播磨フィールドステーション など



1 地域共同研究

地域が直面している課題を解決し、より発展するための調査研究を、自治体とともに進めています。

- ①自主共同研究
 - ・ため池管理における後継者育成手法の開発
 - ・再生可能エネルギーを活用した地域づくりの検討
- ②地域共同研究
 - ・地域固有性の発現と農村発展モデルの確立

2 地域交流活動

フォーラムや研究会などの開催を通して、相互理解を目指すとともに、知識を共有し、地域の発展につながる活動を実施。実践型の学生教育にも取り組んでいます。

- ①フォーラム、研究会、セミナーの開催
地域連携研究会／地域連携ゼミ／バイオエコノミー研究会／農の学び場 (Rural Learning Network) の開催
- ②学生地域活動サポート
にしき恋／AGLOC／おくものがたり／ささやまファン倶楽部／学生活動団体連絡協議会(ささ連)
- ③農村ボランティアバンク「ノラバ」の事務局運営
- ④神戸農村スタートアッププログラムの企画・協力

3 相談・情報発信

地域社会と農学研究科をつなぐ窓口として、情報の受発信をおこないます。

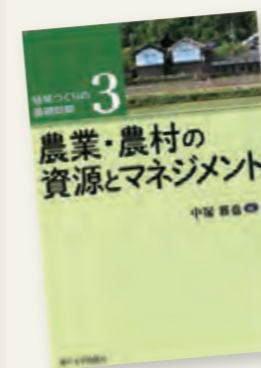
- ①ホームページやSNS等による情報発信
- ②オフィスアワーの実施
- ③オープンキャンパスでの展示

4 食農コープ教育プログラムの推進

現場で課題解決に貢献できる人材の育成を目指して、特に現場での実践活動を伴う、3つの科目を運営・支援しています。

- ・農家に師事する「実践農学入門」
- ・現場の課題に参画「実践農学」
- ・支える仕組みを学ぶ「兵庫県農業環境論A/B」

Topic 農業・農村の資源とマネジメント (地域づくりの基礎知識 3)



農山村にある有形無形の資源をどう活かしていくのか。兵庫県での実践や研究の「いま」を紹介し、大きな転換期にある「農」の現状と課題を探ります。

中塚雅也・編
神戸大学出版会
2019年発行

丹波篠山フィールドステーション 神戸大学・丹波篠山市農村イノベーションラボ

“現場発”のイノベーション、地域に根ざした教育と研究、地域の人材育成に取り組む「地」と「知」の拠点。2007年に締結された神戸大学農学研究科^(※)と丹波篠山市との地域連携協定のもと、地域を支える研究・教育、ネットワークづくりや情報発信を進めています。

※2010年に全学協定



東播磨フィールドステーション

地域のレジリエンスの向上を目的として設立。ため池などの地域資源を保全・活用していく公的支援機関のあり方を模索しています。3つの大学と行政が連携し、活動を推進中。地域活動やビジネスを生み出し、地域の課題解決や未来創造を進める交流・研究拠点になることを目指しています。

※レジリエンス：環境の変化に適応し、持続発展していくための能力やシステム



1 地域創造研究

- ・農村地域の課題解決や新しい価値を生み出す実践的な教育・研究活動
- ・研究者や学生へのフィールドや連携先の紹介、活動スペースの提供

2 地域人材育成

- ・食農コープ教育プログラム(大学講義)
- ・篠山イノベーターズスクール(一般向け)
- ・地域おこし協力隊活動支援

3 活動・情報支援

- ・市民向けセミナー・フォーラム開催
- ・教員・コーディネーターによる相談・活動アドバイス
- ・フィールドステーションのシェアオフィス利用



1 環境・経済エコシステムの構築

- ・地域資源の活用の促進
- ・地域の社会面・経済面・防災面などを統合した新たなエコシステムの創造

2 地域人材の育成とネットワーク化

- ・新しい価値を創造し、問題解決を図ることができる人材の育成
- ・地域人材をつなぎ新たなネットワークを醸成

3 地域ナレッジの継承・創造

- ・地域で蓄積されたナレッジ(知識・知恵・知見・情報など)の収集と整理
- ・新たなナレッジの創造



丹波篠山フィールドステーション

兵庫県丹波篠山市東新町4-5(篠山城址・丹波篠山市役所近く)

Tel & Fax 079-506-2366

2006年に開設。「食農コープ教育プログラム」、地域おこし協力隊や丹波篠山市の産官学連携の活動・研究拠点となっている。

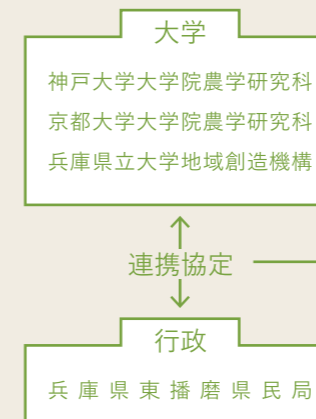


神戸大学・丹波篠山市農村イノベーションラボ

兵庫県丹波篠山市大沢165-3(JR篠山口駅構内)

Tel & Fax 079-506-6628

2016年に開設。地域に根ざしたビジネスづくり(起業・継業)、地域での挑戦的な取り組みなどの支援、人材育成に取り組んでいる。



地域レジリエンスの向上



東播磨フィールドステーション

兵庫県加古川市神野町神野690-1

Tel 079-440-7822

2018年に開設。地域の発展に資する相談対応や連携事業を進行中。地域住民や行政、企業、研究機関などから多様な相談が集まっている。

都市安全研究 センター

都市安全研究センターは、リスク・アセスメント、リスク・マネジメント、リスク・コミュニケーションの研究部門と協力研究部門（医学保健学、人文社会、国際・アジア）によって構成されています。「防災」「減災」の両面に立脚した、安心・安全な社会の構築を目指す仕組みや手法の研究を推進し、その研究成果の情報発信に努め、住民の都市防災、災害意識の向上に役立てています。



1 研究プロジェクト

リスク・アセスメント研究部門

- ・地震発生の際と波動伝搬の解明に向けた研究
- ・持続可能な減災社会インフラ構築のための地盤安全環境評価手法の確立

リスク・マネジメント研究部門

- ・社会基盤施設の耐震設計法の合理化に関する研究
- ・減災エリアマネジメントによる安全安心コミュニティ構築に関する研究

リスク・コミュニケーション研究部門

- ・災害情報の収集・分析・検索と情報弱者支援に関する研究
- ・予測の不確実性を含んだ水災害軽減に関する基礎および実践的研究
- ・新興・再興感染症への対策、それらへのリスクコミュニケーションや災害ボランティアへの労働安全衛生など実践的研究

2 情報発信

- ・RCUSSオープンゼミナール(共催:神戸市消防局)
- ・震災復興・災害科学シンポジウム
- ・安心の素コラム(協力:神戸新聞社)
- ・神戸大学都市安全研究センター研究報告



人間発達環境学研究科 発達支援インスティテュート

5つの研究ユニットが、多層多層的な地域やコミュニティと連携し、人間の発達や持続可能な開発に関する教育研究や実践的研究を行う総合的な実践・研究組織です。

以下の事業が、地域連携推進室から一部支援を得て進められています。

- **ESDプラットフォーム創成事業(京阪神地区など)**
持続可能な開発をめざすNPO/企業/行政と連携した新しい教育モデルの開発「ESD推進ネットひょうご神戸(RCE兵庫-神戸)」の企画・運営
ユースネット「ESDプラットフォームWILL」の企画・運営
- **サイエンスショップ関連事業(兵庫県など)**
市民による環境調査への支援やサイエンス・カフェ開催などを通じた科学に関わるコミュニティ・エンパワメント支援
- **これらの他にも、5つの研究ユニット**
「ヒューマン・コミュニティ創成研究センター」「心理教育相談室」
「サイエンスショップ」「教育連携推進室」「アクティブエイジング研究センター」では、連携・協働を理念とする多くの実践や研究が行われています。

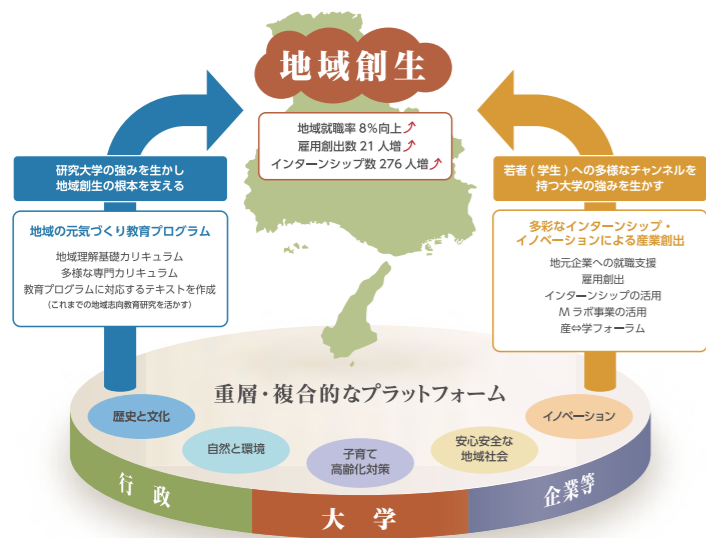


ESDプラットフォーム事業「ESDカフェ」



RCE-ESDの活動風景「ESD実践研究会」

地域創生に応える実践力養成 ひょうご神戸プラットフォーム事業



事業概要

文部科学省の公募事業である「地(知)の拠点大学による地方創生推進事業(COC+)」の採択を受け、神戸大学を含む兵庫県内の三つの大学、自治体、企業等が「ひょうご神戸プラットフォーム協議会」を構築し、産学官一体となって地域の課題解決に資する人材育成と若者の地元定着に取り組んでいます。

地(知)の拠点大学による地方創生推進事業(COC+)とは
文部科学省が平成27年度から実施している地方創生に関する事業です。大学が地方公共団体や企業等と協働して、学生にとって魅力ある就職先の創出をするともに、その地域が求める人材を養成するために必要な教育カリキュラムの改革を行う大学の取組を支援することで、地方創生の中心となる「ひと」の地方への集積を目的としています。



事業の特色①

地域志向科目の整備と教育プログラムの開発

特に神戸大学では、兵庫県域を中心とした地域についての基礎的な知識の習得をめざし、平成29年度より、全学共通授業科目として「ひょうご神戸学」(月曜5限)と「地域社会形成基礎論」(木曜5限)の2科目を、新たに開講しました。将来の地域再生や地域づくりの担い手養成を目指しています。



ひょうご神戸学

ひょうご・神戸地域における経済・地理・歴史・災害などの観点から、兵庫県・神戸市の現状を知り、課題を見出します。

地域社会形成基礎論

地域社会の基盤や地域が直面している課題について、経済・環境・福祉・歴史・法律などの各分野からアプローチし、理解を深めます。

事業の特色②

5領域を軸にした地域課題への対応

日本の縮図と言われる兵庫県。さまざまな地域社会を抱え、地域課題は多様です。「ひょうご神戸プラットフォーム」では、住民としての資質を養い、「歴史と文化」「子育て高齢化対策」「自然と環境」「安心安全な地域社会」「イノベーション」の5領域を軸に、地域創生に向けて、課題解決能力と実践力を有する人材の育成をめざします。

子育て高齢化対策



医療専門職養成課程を持つ大学間の多職種連携により、少子高齢化社会に対応した地域支援活動を実施し、地域住民の健康や環境づくりに対応可能な人材育成に取り組めます。

安心安全な地域社会



各分野の専門家や現地支援者から災害の性質を学び、ボランティアやまちづくりの実践的手法を身につけ、防災意識を地域で啓発できる人材を育成します。

歴史と文化



歴史と文化の側面から、地域の歴史性や文化の多様性に関する知識を持ち、地域に貢献できる人材を育成するための教育プログラムやプラットフォームの整備を進めます。

自然と環境



中山間地域で、自然環境や農業についての専門知識を持ち、都市と農村を結ぶ地域交流活動等によって、住民・行政・NPO等と大学をつなぐ活動をサポートし、人材育成に取り組めます。

イノベーション



多様化する価値観、複雑化する地域課題への新たな解決策や手法を生み出すため、従来の枠組みを超えた産学公連携の推進によるイノベーションを創出する場づくりを行います。



『地域づくりの基礎知識』シリーズ全5冊の刊行

本事業の成果の大きな柱として、5つの領域ごとに、地域課題や地域づくりについて学ぶための、初学者向けテキストである『地域づくりの基礎知識』シリーズを神戸大学出版会から出版しています。

本シリーズは、神戸大学・兵庫県立大学・神戸市看護大学・園田学園女子大学のCOC+事業に参加する大学が、地域住民や自治体、企業などと協力しながら展開してきた取組を集約し、これまでの地域志向型教育・研究の成果を活かしたものとなっています。



- シリーズ1 奥村弘・村井良介・木村修二編『地域歴史遺産と現代社会』(2018年1月刊)
- シリーズ2 高田哲・藤本由香里編『子育て支援と高齢者福祉』(2018年3月刊)
- シリーズ3 中塚雅也編『農業・農村の資源とマネジメント』(2019年1月刊)
- シリーズ4 北後明彦・大石哲・小川まり子編『災害から一人ひとりを守る』(2019年3月刊)
- シリーズ5 山口隆英・鴨谷香編『働き方とイノベーション』(2020年3月刊)



いずれも神戸大学出版会発行、神戸新聞総合出版センター発売、A5判、定価2,300円(+税)

地域連携協定

神戸大学は、地域と大学協定を結んでいます。また、各部署との間でも連携協定等が結ばれています。その他、共同研究や受託研究などでも地域と連携し、協力を行っています。

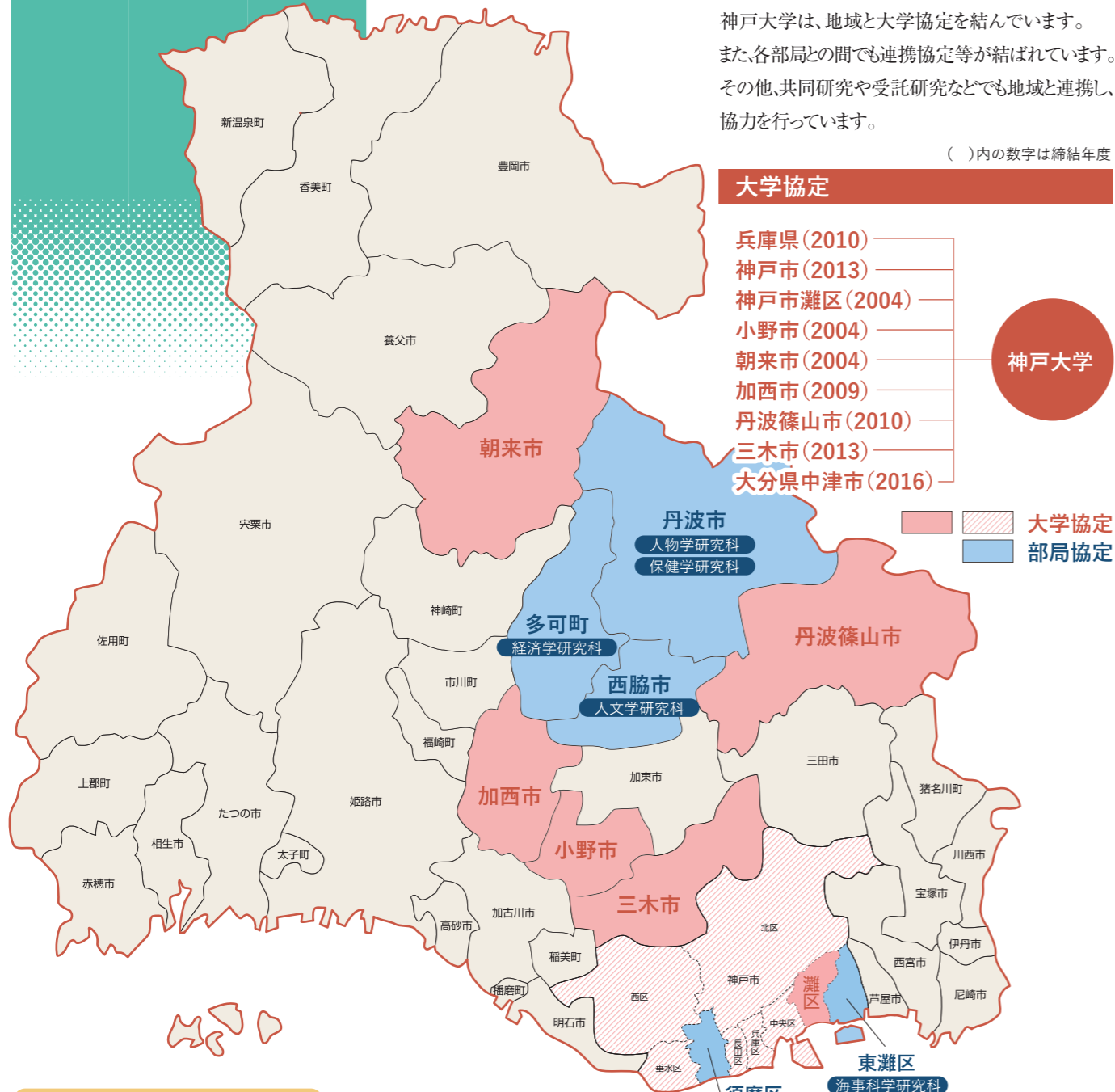
()内の数字は締結年度

大学協定

- 兵庫県 (2010)
- 神戸市 (2013)
- 神戸市灘区 (2004)
- 小野市 (2004)
- 朝来市 (2004)
- 加西市 (2009)
- 丹波篠山市 (2010)
- 三木市 (2013)
- 大分県中津市 (2016)

神戸大学

大学協定
部局協定



神戸大学では県内各自治体等とさまざまな地域連携活動を行っています。今後さらに地域のみなさまと幅広い地域課題に取り組んでいきます。どうぞお気軽にご相談ください。



- 部局協定等**
- 神戸市東灘区 (2007) — 海事科学研究科
 - 丹波市 (2007) — 人文学研究科
 - 神戸市須磨区 (2007) — 保健学研究科
 - 南あわじ市 (2009) — 国際文化学研究所
 - 多可町 (兵庫県多可郡) (2009) — 経済学研究科
 - 西脇市 (2015) — 人文学研究科
 - 岡山県西粟倉村 (2017) — 農学研究科
 - 丹波市 (2020) — 保健学研究科
- その他**
- 兵庫県立美術館 (2009) — 人間発達環境学研究所
 - 兵庫県農業協同組合中央会 (2010) — 農学研究科
 - 国立療養所邑久光明園 (2010) — 人間発達環境学研究所
 - 神戸市民文化振興財団 (2014) — 国際文化学研究所
 - 全国健康保険協会兵庫支部 (2014) — 経済学研究科
 - 国立民族学博物館 (2016) — 人文学研究科
 - 神戸まちづくり公社 (2015) — 工学研究科
 - 兵庫県商工会連合会 (2016) — 経営学研究科
 - 東北大学災害科学国際研究所、国立歴史民俗博物館 (2017) — 人文学研究科
 - 兵庫県東播磨県民局、京都大学農学研究科、兵庫県立大学地域創造機構 (2018) — 農学研究科

全学協定締結自治体との連携事業



□兵庫県 (2010年8月2日締結)

目的 地域の課題に迅速かつ適切に対応し、活力のある個性豊かな地域社会の形成、発展に寄与

取組

- ・人文学研究科と兵庫県教育委員会社会教育課文化財室、兵庫県立歴史博物館、兵庫県立考古博物館の4者が、地域歴史文化を担う人材の育成に関する共同事業 (2011～)
- ・人間発達環境学研究所・発達科学部が兵庫県立美術館と双方の持つ資源を活用し、芸術の振興を図るとともに、地域社会に貢献できる人材を育成 (2009～)
- ・経済学研究科と地域における政策統計に関する調査・研究及びその成果普及のための連携協力 (2009～)
- ・兵庫県と共同して医療行政の研究を実施し、地域医療に貢献 (2009～)
- ・兵庫県病院局と医学研究科・医学部附属病院の相互協力による、医学及び医療における研究、教育及び診療への参画、高度専門医の養成 (2008～)
- ・まちづくり担当部と、県下の市町や県民が取り組むまちづくり、文化及び学術の分野で連携し、地域の歴史的資源の活用、優れた景観の形成等を通じたまちづくりに関する調査・研究 (2005～)



□神戸市 (2013年5月24日締結)

目的 両者がこれまで培ってきた連携事業の成果を生かし、地域の課題に迅速かつ適切に対応し、活力のある個性豊かな地域社会の形成、発展に寄与

取組

- ・人文学研究科と神戸市企画調整局が、阪神・淡路大震災関連資料の整理・保存及び活用 (2010～)
- ・大学連携実務担当者会議への参加 (2000～)



□神戸市灘区 (2004年12月2日締結)

目的 地域福祉向上、産業振興、教育・文化・スポーツの振興及び発展、人材育成、まちづくりのための連携

取組

- ・「大学と連携したまちづくりチャレンジ事業」への参加協力 (2005～)
- ・神戸大学大学院人間発達環境学研究所ヒューマン・コミュニティ創成研究センター・サテライト施設「のびやかスペースあーち」の運営 (2005～)



□小野市 (2005年1月26日締結)

目的 文化・教育及び学術の分野で援助・協力し、生涯学習等に関する諸課題や文化遺産を活用した地域との連携事業について協同で研究等に参画

取組

- ・人文学研究科地域連携センターによる、小野市立好古館特別展への研究調査展示支援 (2005～)



□朝来郡生野町 (現朝来市) (2005年3月23日締結)

目的 文化・教育及び学術の分野で援助・協力し、生涯学習等に関する諸課題や文化遺産を活用した地域との連携事業について協同で研究等に参画

取組

- ・人文学研究科が朝来市教育委員会や地元の「古文書初級教室」と連携し、生野書院で保管されている古文書の整理や解説、古文書講座開催や展示の形で成果を還元 (2003～)



□加西市 (2009年5月19日締結)

目的 文化・教育及び学術の分野で連携し、生涯学習等に関する諸問題、文化遺産を活用した地域との連携事業について協同で研究等に参画

取組

- ・人文学研究科地域連携センターと加西市教育委員会等による「鶴野飛行場関係歴史遺産基礎調査」「青原原仔虜取容所関連共同調査」 (2008～)
- ・各種委員会への委員派遣 (2012～)



□丹波篠山市 (2010年8月30日締結)

目的 長年にわたり培ってきた信頼関係と連携・協力実績を基盤とし、さらなる地域の活性化と発展に向けて連携・協力する

取組

- ・丹波篠山市と農学研究科が地域連携協定を結び、丹波篠山フィールドステーションを開設、大学生が丹波篠山で農家に学ぶ「食農コープ教育」に取り組む (2007～)
- ・大学生が住み込み、地域プロジェクトに取り組む「半学半域」型の地域おこし協力隊制度を始めて導入して展開 (2014～)
- ・若者らの地域に根ざしたビジネスづくり支援のため神戸大学・丹波篠山市農村イノベーションラボを拠点とする取り組み (2016～)



□三木市 (2013年6月27日締結)

目的 相互の持続的な連携と協力により、地域の課題に迅速かつ適切に対応し、活力のある個性豊かな地域社会の形成、発展および大学の教育、研究に寄与

取組

- ・人文学研究科から特命講師が出向し、新三木市史の編さん事業へ参画 (2017～)
- ・各種委員会への委員派遣 (2013～)



□大分県中津市 (2016年4月22日締結)

目的 中津市出身で神戸大学の礎を築いた水島鏡也先生の遺徳を顕彰するとともに、世界に開かれた視野を持ち、人間性豊かな水島校長の精神を共有し、連携して次世代を担う人材育成や地域づくりを進める

取組

- ・中津市内高校生向けに出前講義 (2018～)
- ・中津市歴史博物館設置にあたり、歴史博物館活用推進委員会・中津市歴史博物館協議会への委員派遣 (2018～)

公募型 地域連携事業一覧

地域連携推進室では、毎年、本学の教職員から、自治体や地域団体等
 するための学生による活動支援です。また、灘区は、協力協定に基づき、「大
 これらの活動により、多様な地域連携活動の芽を育てるとともに、大学

と連携した地域活性化のための活動を募集し、「地域連携事業」として支援しています。「学生地域アクションプラン」は、地域社会と連携して地域を活性化
 学と連携したまちづくりチャレンジ採択事業」を設け、教職員・学生を対象に、灘区の地域活性化にかかる事業を支援しています。
 の研究成果を社会に還元させる取組みの一助としています。



1. 地域連携事業 採択事業 (教職員対象 公募事業)		2. 学生地域アクションプラン 採択事業 (学生対象 公募事業)		3. 灘チャレンジ 採択事業 (灘区 公募事業)		
部局名等	支援事業名	団体名等	支援事業名	団体名等	支援事業名	
2007年	医学部附属病院総合診療部	地域と連携した卒前・卒後医学教育の新たな取り組み	2008年 児童文化研究会	兵庫県北部における、子ども達を対象とした巡回交流事業	2005年 文学部地域連携センター(教職員)	篠原地区の昔と今～古文書と古写真～
	医学部附属病院 薬剤部	地域住民の後発医薬品・保健薬局利用支援と現役薬剤師の職能向上支援事業	フットサル部	フットサルを通じた地域活性化プロジェクト	総合人間科学研究科(教職員)	知的障害者の生涯にわたる地域生活支援に向けた場づくり(教職員)
	人間発達環境学研究科ヒューマン・コミュニティ創成研究センター	ESDボランティアプログラム推進のための組織化支援事業	2009年 SESCO	社会起業支援サミット in 兵庫	2006年 文学部地域連携センター(教職員)	水道筋地域のむかし
2008年	都市安全研究センター	地域に根ざす都市安全オープンセンター	中越・KOB足湯隊	「足湯ボランティア」によってつながる自然災害被災地	灘地域活動センター(学生)	灘区内の復興公営住宅住民と周辺地域住民でのコミュニティ形成支援事業
	人間発達環境学研究科ヒューマン・コミュニティ創成研究センター	ESDに資するボランティア育成事業の推進による連携ネットワークの構築	2010年 PEPUP(平和と自立のためのパートナーシップ)	Fair Life in こうべ	2007年 医学部保健学科(教職員)	健康づくり隊の自主活動支援事業
2009年	経済経営研究所	まちづくりに新発想をもたらす小地域統計分析の試み	アメリカンフットボール部	発達障がい児の早期療育としてのフラッグフットボール教室	2008年 自然科学系先端融合研究環(教職員)	耐震診断を通じた灘区民の防災・耐震意識啓蒙のための活動
	人間発達環境学研究科ヒューマン・コミュニティ創成研究センター	RCE(国連大学ESD推進地域拠点)の活性化に資するESDコア実践の推進	父親の育児を応援する会	お父さんの育児講習会 ～子どもの食事づくりと病気の時の対処～	2009年 ポーボキ・ピース・プロジェクト(教職員)	「ポーボキと一緒に平和を探そう!ポーボキ・ピース・チャレンジ」
	経済経営研究所	地方自治の支えとなる小地域統計分析の試み	アメリカンフットボール部	発達障がい児の早期療育としてのフラッグフットボール教室	灘地域活動センター(学生)	災害復興住宅住民と周辺地域住民と周辺地域住民でのコミュニティ形成支援事業
	都市安全研究センター	みんなで考えよう 安全・安心で快適なまちづくり	ユース六條	自給自足への道～自分で作った米で被災地支援～	保健学研究科地域連携センター(教職員)	発達障害をもつ幼児とその家族を中心とした子育て支援ネットワークづくり事業
2010年	附属図書館	震災関係資料合同展示会及び講演会	2011年 From KOB	From KOB	2010年 アートマネジメント研究会(学生)	0歳からの親子コンサート
	学生ボランティア支援室	社会的起業を通じた地域と大学の協働	K × lab (ケイラボ)	甲陽園大池市営住宅跡地活用プロジェクト	まちプロジェクト実行委員会(学生)	まちプロジェクト・まちTゆうえんち'10・
	経済学研究科	兵庫県多可郡多可町における「まちづくり」連携事業	アメリカンフットボール部	地域の子どもたちのためのフラッグフットボール教室	灘地域活動センター(学生)	災害復興住宅住民と周辺地域住民と周辺地域住民でのコミュニティ形成支援事業
2011年	人間発達環境学研究科	南あわじ市「論鶴羽古道プロジェクト」への支援	2012年 K × lab (ケイラボ)	甲陽園大池市営住宅跡地活用プロジェクト	2011年 人文科学研究科地域連携センター(教職員)	「摩耶道のとおり村の歴史」関係資料調査および講演会開催事業
	都市安全研究センター	みんなで考えよう 安全・安心で快適なまちづくり	はたもり	地域資産を用いた篠山市畑地区の地域再生	アートマネジメント研究会(学生)	音楽物語「ぞうのババール」～みんなでうたう こどもの歌コンサート～
	医学研究科	兵庫県喘息死ゼロ作戦	「イルミネこうべ」プロジェクト	「イルミネこうべ」光る募金箱プロジェクト	まちプロジェクト実行委員会(学生)	まちプロジェクト・まちTゆうえんち'11・
	人間発達環境学研究科	ESDボランティア育成プログラム拡張支援事業	大船渡支援プロジェクト実行委員会	大船渡ワークキャンププロジェクト	ボランティア団体 かたつむりんぐ(学生)	東日本大震災 長期支援イベント エーる
	システム情報学研究科	神戸市と連携した神戸空港宇宙往還機導入計画	明舞団地の歴史を記録する会	県営明舞団地における居住者目線の団地の歴史の記録・編集	2012年 人文科学研究科地域連携センター(教職員)	「摩耶道のとおり村の歴史」関係資料調査・講演会開催・冊子編集事業
2012年	人間発達環境学研究科	兵庫県内の市民グループによる科学コミュニケーション活動への支援	神戸在宅呼吸ケア勉強会	灘区在住高齢者における未診断COPD患者の現状と対策	まちプロジェクト実行委員会(学生)	まちプロジェクト・まちTゆうえんち'12
	経済学研究科	容器包装ごみ発生抑制の生活実態調査	にしき恋	篠山市西紀南地区における農村地域活動	スイング・ジャズ・クルーズ実行委員会	スイング・ジャズ・クルーズ in 神戸
	経済学研究科	能勢町の農地集積促進および六次産業化の強化事業	「CyberBird」プロジェクト	神戸異人館観光ナビゲーションプロジェクト	2013年 人間発達環境学研究科(教職員)	鶴甲いまいきまちづくりプロジェクト
	医学研究科	兵庫県喘息死ゼロ作戦	KOBE足湯隊	能登半島地震の被災地における地域コミュニティ活性化のための交流会	まちプロジェクト実行委員会(学生)	まちプロジェクト・まちTゆうえんち'13
2013年	人間発達環境学研究科	ESDボランティア育成プログラム拡張支援事業	神戸学生森林整備隊	神戸市しあわせの森における森林計画・整備事業	2014年 GAOUビザ釜工房(学生)	命をつなぐ環境造形
	都市安全研究センター	みんなで考えよう 安全・安心で快適なまちづくり	明舞団地の歴史を記録する会	明舞団地における地域住民の交流促進のためのバスツアー	まちプロジェクト実行委員会(学生)	まちプロジェクト・まちTフェス'14
	国際文化学研究科	映像を媒介とした大学とアーカイブの地域連携	大船渡支援プロジェクト実行委員会	赤崎復興市たこ焼きプロジェクト		
	経済学研究科	兵庫県多可町における地域住民との多角的な連携事業				
	経済学研究科	六甲山の森林保全を、目指した文理融合型地域連携プロジェクト				
2014年	人間発達環境学研究科	ESDボランティア育成プログラム拡張支援事業				
	人間発達環境学研究科	佐用川の生態系保全を中心とした市民科学活動への支援				
	国際文化学研究科	映像を媒介とした大学とアーカイブの地域連携				
	医学部附属病院	兵庫県喘息死ゼロ作戦				

1. 地域連携事業 採択事業(教職員対象 公募事業)		2. 学生アクションプラン 採択事業(学生対象 公募事業)		3. 灘チャレンジ 採択事業(灘区 公募事業)			
部局名等	支援事業名	部局名等	支援事業名	部局名等	支援事業名		
2015年	国際文化学研究所	映像を媒介とした大学とアーカイブの地域連携	神戸大学アメリカンフットボール部	フラッグフットボールを通しての地域の交流	2015年	人間発達環境学研究所(教職員)	鶴甲いきいきまちプロジェクト
	経済学研究所	兵庫県における「地域創生」-ASABANプロジェクトの普及-	神戸在宅呼吸ケア勉強会	神戸在宅呼吸ケア地域連携MAPの活用効果検証		アートマネジメント研究会(学生)	小学生のためのコンサート
	医学部附属病院	兵庫県喘息ゼロ作戦	神戸学生森林整備隊	神戸市しあわせの森における地域特産里山資源の探索		まちプロジェクト実行委員会(学生)	まちプロジェクト・まちTフェス'15
	工学研究所	鶴甲団地再生・活用プロジェクト	神戸大学保全生態学研究会	市街地の社叢を活用した環境教育の実践			
	工学研究所	タイムスリップウォークを通じた多世代災害語り継ぎ活動	市街地の社叢を活用した環境教育の実践	里山ビオトープの資源活用と魅力作りat真南条上			
	都市安全研究センター	オープンセンターによる地域連携事業					
2016年	国際文化学研究所	映像を媒介とした大学とアーカイブの地域連携	神戸大学体育会アメリカンフットボール部	フラッグフットボールを通しての地域との交流	2016年	まちプロジェクト実行委員会(学生)	まちプロジェクト・まちTフェス'16
	経済学研究所	複数大学の連携による小学校跡地活用「サテライトキャンパス事業」	神戸在宅呼吸ケア勉強会	神戸在宅呼吸ケア地域連携MAP改訂版の作成と地域導入		CROSS LINK@653(学生)	六甲山森林保全のための勉強会
	医学部附属病院	地域健康度の向上を目指した「かかりつけ薬剤師」育成と地域医療連携推進	神戸在宅呼吸ケア地域連携MAP改訂版の作成と地域導入	母子にやさしい街づくり		灘区地域活動センター(N.A.C)(学生)	灘区内の災害復興住宅の集会所におけるふれあい喫茶の運営や戸別訪問活動
	工学研究所	被災地定点観測を通じた多世代災害語り継ぎと手法の開発	神戸学生森林整備隊	神戸市キーナの森における里山の伝統的管理の実践			
	工学研究所	鶴甲団地・高倉団地再生・活用プロジェクト	にしき恋	篠山市西紀南地区における農村地域活動		人間発達環境学研究所(教職員)	鶴甲いきいきまちプロジェクト
2017年	国際文化学研究所	映像を媒介とした大学とアーカイブの地域連携	神戸大アートマネジメント研究会	こどものためのコンサート第10弾	2017年	まちプロジェクト実行委員会(学生)	まちプロジェクト・まちTフェス'17
	国際文化学研究所	「神戸空襲を記録する会」戦災資料に関する学術的調査・整理および利用提言	神戸学生森林整備隊	神戸市キーナの森における里山の資源利用の普及と継承		神戸大学天文研究会(学生)	なだ星まつり
	経済学研究所	複数大学の連携による地域創生事業	AGLOC	地域と世界をつなぎ、篠山の魅力を世界へ		灘区地域活動センター(N.A.C)(学生)	灘区内の災害復興住宅の集会所におけるふれあい喫茶の運営や戸別訪問活動
	工学研究所	高倉台団地再生・活用プロジェクト	プロジェクト福良	プロジェクト福良		人間発達環境学研究所(教職員)	鶴甲いきいきまちプロジェクト
	工学研究所	被災地定点観測を通じた多世代災害語り継ぎと	母子健康応援プロジェクト	母子にやさしい街づくり		国際文化学研究所(教職員)	ブックカフェやゲストハウを活かした地域活性化
2018年	国際文化学研究所	映像リテラシー教育に関する大学と芸術文化組織の地域連携	神戸在宅呼吸ケア勉強会	慢性呼吸器疾患患者の入浴動作における呼吸機能評価	2018年	まちプロジェクト実行委員会(学生)	まちプロジェクト'18
	国際文化学研究所	「神戸における戦災アーカイブコレクション」に関する学術的調査及び歴史展示の試み	神戸学生森林整備隊	神戸市キーナの森における里山の資源利用の普及と継承		神戸大学天文研究会	なだ星まつり
	経済学研究所	医学研究所と経済学研究所の連携と「異業種連携」による地域創生事業	神戸在宅呼吸ケア勉強会	神戸在宅呼吸ケア評価測定勉強会・測定会		灘地域活動センター(N.A.C)(学生)	灘区内の災害復興住宅の集会所におけるふれあい喫茶の運営や戸別訪問活動
	経営学研究所	兵庫県豊岡市での地域活性化の産官学連携	母子健康応援プロジェクト	母子にやさしい街づくり		人間発達環境学研究所(教職員)	鶴甲いきいきまちプロジェクト
	工学研究所	名谷団地再生・活用プロジェクト	神戸大学体育会アメリカンフットボール	フラッグフットボールを通しての地域との交流		まちプロジェクト実行委員会(学生)	まちプロジェクト'19
2019年	国際文化学研究所	地域の歴史遺産としての「戦災資料」と戦後・市民の平和運動	工学研究所道場「未来社会研究会」ステークホルーパータナーチーム	姫路市夢前町山ノ内×神戸大学ステークホルーパータナープロジェクト	2019年	神戸大学天文研究会(学生)	なだ星まつり
	社会システムイノベーションセンター	経済学と医学の連携による文理融合・地域活性化事業	母子健康応援プロジェクト	母子にやさしい街づくり		灘地域活動センター(N.A.C)(学生)	灘区内の災害復興住宅の集会所におけるふれあい喫茶の運営や戸別訪問活動
	医学研究所	兵庫県内の医療過疎地域の高校生を対象とした医療系人材育成促進事業	神戸学生森林整備隊	学生による生物多様性を考慮した森林整備の実践と発信-神戸の森の生物多様性を知り、守り、伝える		人間発達環境学研究所(教職員)	鶴甲いきいきまちプロジェクト
	医学研究所	兵庫県吸入指導認定薬剤師制度(薬剤師マイスター制度)の制定に向けた活動	神戸大学保全生態学研究会	森林動態調査にもとづく都市緑地の持続的管理計画の提案		まちプロジェクト実行委員会(学生)	まちプロジェクト'20
	医学部附属病院	神戸市感染対策地域連携ネットワークの構築	母子健康応援プロジェクト			神戸大学天文研究会(学生)	なだ星まつり
	工学研究所	有野台団地再生・活用プロジェクト				灘地域活動センター(N.A.C)(学生)	灘区内の災害復興住宅の集会所におけるふれあい喫茶の運営や戸別訪問活動
2020年	システム情報学研究所	食を起点とした地域未来課題発見・解決策の検討	神戸大アートマネジメント研究会	「ウィーンの情熱」関連事業 子どものためのコンサート第13弾 『フルーツ!フルーツ!フルーツ! ~たたいてみよう 音楽のトビラ~』	2020年	まちプロジェクト実行委員会(学生)	まちプロジェクト'20
	国際文化学研究所	「戦災アーカイブ資料」常設展示に向けた学術的な基礎作業	神戸大学 道場「未来社会研究会」ステークホルーパータナーチーム	ハーブソルト「神大ふるふる」の販促活動を通じた山之内地区の情報発信		神戸大学天文研究会(学生)	なだ星まつり
	社会システムイノベーションセンター	経済学と医学の連携による文理融合・地域活性化事業	母子健康応援プロジェクト	母子にやさしい街づくり			
	医学研究所	兵庫県内の医療過疎地域の高校生を対象とした医療系人材育成促進事業					
	医学研究所	青少年のネット・ゲーム依存対策のための「神戸モデル」構想					
医学研究所	丹波篠山産黒大豆(丹波黒)の積極的摂取による大腸がん予防効果の調査						
工学研究所	鶴甲団地・有野台団地 再生・活用プロジェクト						

ご相談・お問い合わせ先一覧

六甲台地区

● **地域連携推進室**
 (事務局)研究推進部連携推進課連携推進グループ
 〒657-8501 神戸市灘区六甲台町1-1
 TEL: 078-803-5427 FAX: 078-803-5389
 Email: ksui-chiiki@office.kobe-u.ac.jp
 H P: <http://www.office.kobe-u.ac.jp/crsu-chiiki/>

● **人文学研究科地域連携センター**
 〒657-8501 神戸市灘区六甲台町1-1
 TEL&FAX: 078-803-5566
 Email: area-c@lit.kobe-u.ac.jp
 H P: <http://www.lit.kobe-u.ac.jp/~area-c/welcome.html>

● **農学研究科地域連携センター**
 〒657-8501 神戸市灘区六甲台町1-1
 TEL&FAX: 078-803-5939
 Email: ans-chiiki@edu.kobe-u.ac.jp
 H P: <http://www.edu.kobe-u.ac.jp/ans-chiiki/>

● **都市安全研究センター**
 〒657-8501 神戸市灘区六甲台町1-1
 TEL: 078-803-6437 FAX: 078-803-6394
 Email: rcuss-amc@research.kobe-u.ac.jp
 H P: <http://www.rcuss.kobe-u.ac.jp/index.html>

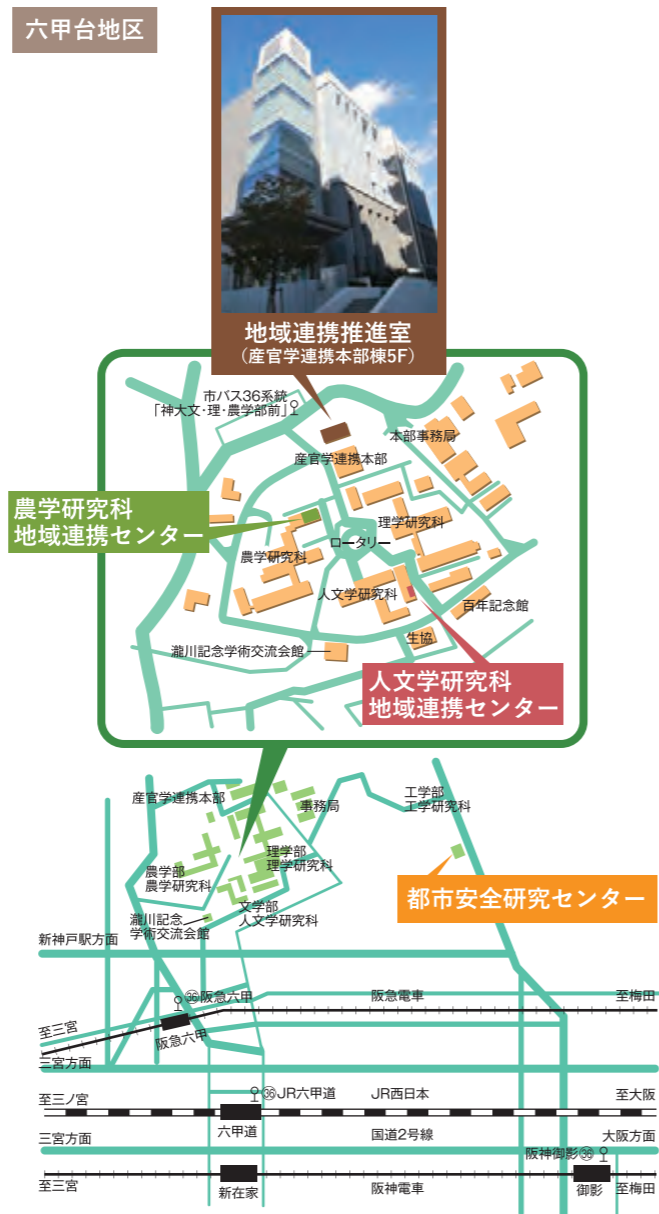
● **人間発達環境学研究科 発達支援インスティテュート**
 ・ヒューマン・コミュニティ創成研究センター(HCセンター)
 〒657-8501 神戸市灘区鶴甲3-11
 鶴甲第2キャンパス A120 (A棟1階)
 TEL:078-803-7970 FAX:078-803-7971
 Email:hc@ml.h.kobe-u.ac.jp
 H P: <http://www.h.kobe-u.ac.jp/ja/hc-center>

・サイエンスショップ
 〒657-8501 神戸市灘区鶴甲3-11
 鶴甲第2キャンパス E251 (E棟2階)
 TEL:078-803-7979 FAX:078-803-7979
 Email:ss-stf@radix.h.kobe-u.ac.jp
 H P: <http://www.h.kobe-u.ac.jp/ja/scishop>

名谷地区

● **保健学研究科地域連携センター**
 〒654-0142 神戸市須磨区友が丘7-10-2
 TEL & FAX:078-796-4530
 Email: renkei_4523@yahoo.co.jp
 H P: <http://www.edu.kobe-u.ac.jp/fhs-renkei/>

六甲台地区



名谷地区

